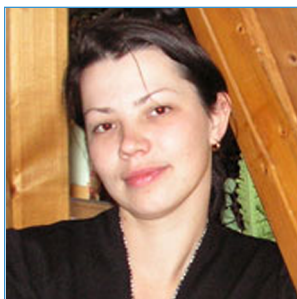


# К методологии научных исследований

---

## Особенности сетевого и нишевого подходов в изучении православного прихода в России и за рубежом



**Подлесная Мария Александровна** – кандидат социологических наук, заместитель директора информационно-аналитического центра ПСТГУ, научный сотрудник сектора по изучению социокультурного развития регионов России Институт социологии РАН, Москва

*E-mail:* [yamap@yandex.ru](mailto:yamap@yandex.ru)

## Особенности сетевых и нишевых подходов в изучении православного прихода в России и за рубежом

### Аннотация

В связи с тем, что Русская Православная Церковь играет всё большую и более заметную роль в жизни российского общества, а приходы Церкви выполняют зачастую роль структур гражданского общества, осуществляя заметное социальное служение, становясь активно действующими социальными субъектами, в социологии всё заметнее проявляется интерес к проблемам приходской и общинной жизни, в связи с чем возникают вопросы о том, какие современные теоретические подходы позволяют решать задачи подобных исследований. В своей работе мы рассматриваем положения двух теоретических подходов – сетевого и теории социальной ниши применительно к изучению православных общин в России и за рубежом. Причём, специализируясь в своих эмпирических исследованиях на изучении православных приходов за рубежом, основной акцент делается на нишевом подходе. Отметим, что теория ниши получила популярность на Западе ещё в середине XX в., но в отечественной социологии практически не использовалась и не переводилась. В статье предпринимается попытка дать некий обзор основных положений этой теории и фундаментальных трудов её разработчиков. В статье даётся определение социальной сети и типов связи внутри неё, упоминаются понятия «чужака», маргинальной личности, введённые и разработанные в социологии Г. Зиммелем, Р. Парком, А. Шюцем, М. Вуд, З. Бауманом. Приводятся основные положения теории социальной ниши: определение ниши, типология её видов; вводится понятие сильноресурсных и слабонересурсных социальных ниш; рассматриваются каналы пополнения ниш, возможности её адаптации и связи с окружающей средой. Предпринимается попытка определить возможности теории социальной ниши в изучении православных общин, даётся список исследовательских задач, которые можно было бы решать с помощью данной теории при изучении православных приходов за рубежом.

**Ключевые слова:** социальная сеть, сила связей, социальная ниша, разноресурсные организации, окружающая среда, чужак, православный мигрант, православный приход

Православный приход и его община – это не только внутриобщинные связи, согласованные с церковными уставами и положениями, но и целый спектр отношений (в том числе правовых, хозяйственных, имущественных, информационно-коммуникативных) с самим обществом. Причём подобные связи в приходах в России и за рубежом имеют различную специфику. С этим фактом мы столкнулись в своих эмпирических исследованиях, проводившихся в православных приходах в России, Беларуси, Германии и США, в результате чего возник вопрос о теоретических возможностях социологии, позволяющих определить эти связи, обнаружить их специфику, определить место и роль прихода в структуре общественных отношений как в России – православно ориентированной стране, так и за рубежом, в странах, где православие не разделяется большинством, не является основой национальной культуры. Мы остановились на рассмотрении двух теоретических подходов – сетевой теории и теории социальной ниши<sup>1</sup>.

## Сетевой подход

Сетевой подход в изучении православных приходов в России активно применяется в исследованиях российских учёных. Так, в своих исследованиях социологическая группа Православного Свято-Тихоновского гуманитарного университета во главе с И. В. Забаевым обнаруживает эффективность данного подхода в выявлении многообразия внутрприходских и внешних связей.

Как известно, понятие «социальной сети» было введено в научную лексику и популяризировано благодаря исследованиям М. Грановеттера [Грановеттер 2009]. В дальнейшем оно стало активно использоваться, в результате чего привносились новые методологические уточнения в исследования других авторов. В результате мы получили ряд представлений о том, что такое сеть. Например, Мартин и Велмэн определяют сеть как «набор социально-релевантных узлов, связанных одним или несколькими отношениями», при этом «в качестве узлов могут выступать люди, организации, вэб-страницы, публикации, страны и многое другое, а в качестве связей изучаются потоки информации и различные виды ресурсов, взаимодействие (помощь, общение, сотрудничество и др.), социальные отношения (родственные отношения, дружба, власть и др.),

<sup>1</sup> Статья подготовлена в рамках проекта «Теория социальной ниши в исследовании православной общины за рубежом (на примере русских православных приходов в Берлине, Мюнхене, Штутгарте)» (МК-1415.2013.6), проводимого на средства фонда грантовой поддержки молодых учёных (гранты Президента РФ в 2013–14 гг.).

веб-ссылки и цитирование, и т. д.» [цит. по: Забаев, Пруцкова 2012]. Одной из базовых характеристик отношений между узлами сети является сила связи, которая может быть подвергнута измерению и определяется частотой, интенсивностью, регулярностью, устойчивостью связей. В итоге можно говорить о сильных, слабых и латентных связях.

В дополнение к изложенному весьма значимы те тенденции, которые наблюдаются сегодня в понимании сетей и которые всё чаще связываются с изучением таких сообществ, где основными, играющими жизненно важную роль являются тесные связи родства и дружбы. Так возникает понятие *сети как сети отношений*. В связи с этим И. В. Забаев и Е. В. Пруцкова приводят работу антрополога Дж. Барнса «Класс и комитеты в норвежском островном приходе», в которой на примере изучения классовой системы в Норвегии доказывается, что приходские отношения различных комитетов, лишённые единства управления, тем не менее могли существовать и организовываться [цит. по Забаев, Пруцкова 2012: 4735]. Происходило это благодаря тому, что на острове были развиты неуставные, дружеские, родственные связи, именно они организовывали единую сеть отношений. При всей важности данного наблюдения этого оказалось недостаточным при изучении связей, которые не носили столь длительного характера (например, в отдалённых или ограниченных чем-либо территориях). В связи с чем российские социологи упоминают работу Дж. Боссвэйна, который отмечает, что сеть – это не только более тесные отношения, но и временные объединения (клики, группы, коалиции) [цит. по Забаев, Пруцкова 2012: 4735]. Такое понимание сети подтверждает, в том числе, эмпирическое исследование В. Г. Писаревского [Писаревский 2013], который, изучая православные сообщества социальных сетей в Интернете, обнаруживает сети пользователей, создающие временные объединения и вступающие в отношения «онлайн-оффлайн-онлайн» не только посредством кликов новостей и сообщений на страницах сообществ социальных сетей, но и активного объединения друг с другом в социальной жизни.

В результате анализа работ по сетевому подходу И. В. Забаев и Е. В. Пруцкова приходят к заключению, что именно сетевой подход в отличие от структурно-функционального, который рассматривает общество как сумму групп (более или менее статичных), даёт возможность изучить «изменения в социальной картинке, увидеть, как несуществующее социальное отношение становится существующим» [Забаев, Пруцкова 2012: 4378]. Социологи подчёркивают, таким образом, что общество пронизано существующими и возможными связями, которые могут осуществляться по-разному.

Одной из базовых характеристик отношений между узлами сети является сила связи, которая может быть подвергнута измерению и определяется частотой, интенсивностью, регулярностью, устойчивостью связей.

## Теория социальной ниши

Второй рассматриваемый нами подход – теория социальной ниши, позволяющий, на наш взгляд, в отличие от сетевого, фиксировать положение прихода в структуре общественных отношений прежде всего иноконфессиональной среды. Не случайно поэтому, что данный подход своими корнями уходит в теоретические положения Г. Зиммеля [Зиммель 2003] о социальном пространстве как особом пространстве содержания и смыслов, влияющем на социальное взаимодействие между индивидами и выводящем в связи с этим фигуру «чужака», позже представленную как «маргинальная личность» в исследованиях известного представителя «Чикагской школы» Р. Парка [Парк 2011]. Впоследствии проблематика «чужака» в обществе интересовала многих выдающихся учёных самых разных исследовательских направлений, среди которых можно вспомнить А. Шюца, М. Вуд, З. Баумана.

Со времён Г. Зиммеля сам «чужак» серьёзно изменился: пройдя путь от интеллектуала, «потенциального странника», к которому прислушиваются как к стороннему, но вдумчивому наблюдателю, до «чужака» нашего времени, который всё более маргинализируется, а его чертами не всегда являются интеллект и развитость. О них З. Бауман впоследствии скажет: «Это и не друзья, и не враги; чужаки те, кто нарушают нашу гармонию, наш замысел, наши представления о том, что и как должно» [Бауман 1996: 61]. Таким образом признаётся, что чужаками могут быть не только пришлые, но и те, кто прежде были с «нами», но впоследствии оказались предателями и перебежчиками, те, кто занимаются раскалыванием рядов, «раскачиванием лодки». Бауман указывает на ещё одну особенность чужаков, на их способность осуществлять «переход» (ломать установленные границы, делать их непрочными), становиться людьми, которые «ещё вчера были «там», а сегодня уже находятся «здесь». По причине сверхмобильности и сверхнепостоянства чужаков XXI в., им больше не доверяют. Очевидно, что такое недоверие к чужакам может рождать в обществе иную связь с ними, отличную от сетевой, а сами сообщества чужаков или их объединения – представлять собой не столько сетевую, сколько нишевую структуру.

Понятие «ниши» пришло в социологию из таких инвайронментальных областей знания, как биология и экология. Заимствуя этот термин из биоэкологии, социологи сохранили его смысл применительно к социальным общностям, понимая под «нишей» некие целостные единицы, организации, группы людей, находящиеся в условиях окружающей среды (крупных социальных сообществ), и чьи практики отличны от общепринятых. В ранних работах таких социологов, как

Со времён Г. Зиммеля «чужак» серьёзно изменился: пройдя путь от интеллектуала, «потенциального странника», к которому прислушиваются как к стороннему, но вдумчивому наблюдателю, до «чужака» нашего времени, который всё более маргинализируется, а его чертами не всегда являются интеллект и развитость.

Под «нишей» понимаются некие целостные единицы, организации, группы людей, находящиеся в условиях окружающей среды (крупных социальных сообществ), и чьи практики отличны от общепринятых.

Ханнан и Фримен [Hannan, Freeman 1977], а также Маккелви [McKelvey 1982], мы находим, что ниша – это такая организационная форма, которая относится ко всем организациям, входящим в неё и разделяющим общий план организационного действия, преобразующего входы и выходы этих организаций.

Как отмечают П. Попилац и З. Нил [Popielarz, Neal 2007], используемое понятие «ниши» позволяет исследователям выйти за рамки просто классификаций сущностей и прийти к пониманию: (1) их жизненных шансов в различных и меняющихся социальных условиях и (2) их взаимодействия в рамках конкурентной среды, побуждаемой внешними ограничениями. Согласно данной теории, исследуются не только жизненные шансы самой социальной ниши, её взаимодействия с другими нишами, но и с теми, кто не принадлежит данной социальной нише, оставаясь в конкурентной среде как бы «навязанными» им извне. Последние несколько десятилетий понятие «социальной ниши» зачастую используется для описания уникального или специализированного характера каких-то конкретных групп или социальных сообществ, например, рынков, включающих этнический труд [Wilson 2003] или экономики деловой части города [Milder 1997].

Будучи связанной с инвайронменталистскими направлениями в социологии, теория «социальной ниши» говорит о существовании в обществе таких разноресурсных организационных форм, которые рано или поздно по причине необходимости самосохранения начинают процессы своей собственной адаптации. В борьбе за ресурсы организационные формы могут менять свои размеры, положение в обществе, формы, осуществляя, например, переход от основной ниши к осознаваемой. Основная ниша включает все те условия окружающей среды, которые позволяют её общностям процветать и развиваться. Осознаваемая ниша, напротив, имеет только те условия окружающей среды, которые позволяют ей выживать и, следовательно, оставаться подмножеством основной ниши. Таким образом, теория социальной ниши имеет особое значение при изучении динамики взаимодействий между самими организациями внутри одной ниши, между двумя или более социальными нишами, а также между нишей и окружающей её средой.

Ещё одно важное понятие, которое предлагает теория социальной ниши, – это ширина ниши, определяемая в результате её взаимодействия с окружающей средой. Для каждой переменной окружающей среды ниша определяется как площадь между предельными значениями  $x'1$  и  $x''1$ , которая позволяет видам (сообществам) выживать и развиваться, а диапазоном между этими двумя значениями является ширина ниши в соответствии с аналогичными измерениями окружающей среды. Ширина ниши напрямую связана с тем, специалисты какого профиля её составляют, так как от этого зависит

Важное понятие, которое предлагает теория социальной ниши, – это ширина ниши, определяемая в результате её взаимодействия с окружающей средой.

вероятность выживания самой ниши в сложных для неё условиях окружающей среды. Отметим, что представители узкой ниши крайне необходимы, особенно на уровне малых структур окружающей среды. В обществе такой представитель известен как узкопрофильный специалист, поскольку он адаптирован к узкоспециализированному сегменту окружающей среды. И, наоборот, виды или представители более широкой ниши оказываются менее востребованы, но при широком разнообразии окружающей среды именно специалист широкого профиля оказывается наиболее приспособленным к жизни. Таким образом, специалисты широкого и узкого профиля по-разному адаптируются к условиям окружающей среды, следовательно, по-разному адаптируются и организации той или иной социальной ниши, которую составляют те или иные специалисты.

Теория социальной ниши также связана с понятием «сети». Но сеть выступает здесь как структура воспроизводства организаций ниши. Биологи опираются на наблюдения, которые фиксируют, что сохранение вида зависит от наличия жизнеобеспечивающих ресурсов. Аналогично данному процессу, сохранение определённых типов социальных организаций зависит от наличия ресурсов, среди которых наиболее важными являются сами их представители. Теоретики концепции социальной ниши делают несколько интересных выводов относительно того, как же происходит это пополнение, отмечая, что, во-первых, пополнение организаций социальной ниши напрямую зависит от количества потенциальных их членов в окружающей среде и их способностей. Во-вторых, пополнение чаще всего происходит благодаря социальным сетям (например, сообществам друзей, знакомых и т. д.), в которых есть тенденция поиска себе подобных, и чем более эти сети однородны (гомофильны), тем больше шансов у социальной ниши оставаться стабильной. В-третьих, поскольку потенциальными членами организаций чаще всего являются индивиды с похожими социально-демографическими характеристиками, интересами, установками, то те, кто вероятнее всего пополняют организации, находятся либо внутри, либо по краям самой ниши [McPherson 1982]. Руководствуясь тем же принципом, Попилац и Макферсон [Popielarz, McPherson 1995] выдвинули предположение, что ниши стабильны не только за счёт их пополнения из однородных социальных сетей, но и благодаря сохранению этой однородности среди членов организаций. Авторы предположили, что занимающие периферию социальной ниши (например, нестандартные члены), чаще подвержены риску выбывания, чем находящиеся в центре ниши. Вместе с тем являющиеся членами одной организации и одновременно потенциальными членами других организаций эти «маргиналы» в большей степени рискуют покинуть её. Таким образом, данная теория позволяет говорить о неоднородности ниш и их структуры, отмечая, что у ниши есть как свой центр,

так и своя периферия. Периферию составляют, как правило, такие члены социальной ниши, которые либо не укоренены в ней, её недавние члены, либо задействованы в том числе и в других организациях. Именно такие представители более близки к выбыванию из ниши.

Отметим, что спектр возможностей данной теории весьма широк для изучающих религиозные общины. Главным остается то, что данная теория позволяет описывать характер уникальных, специализированных групп и общностей, при этом не забывая учитывать те изменения, которые происходят в процессе взаимодействия социальных общностей друг с другом и с окружающей их средой. Для поли/иноконфессиональных обществ, в которых существует, например, православная община за рубежом, эти возможности нишевой теории становятся особенно актуальными.

Обзор англоязычной литературы в области изучения религиозных общин с помощью теории социальной ниши показал, что основным исследовательским направлением, вызывающим интерес у большинства социологов, в последнее десятилетие является изучение влияния групповой однородности/неоднородности («подобие порождает связь» [McPherson 1982]) на силу связей внутри религиозных общин, на их целостность и способность быть конкурентоспособными в условиях мультикультурных, этнически неоднородных обществ. Отсюда часть преимущественно американских исследований посвящена описанию форм адаптации главным образом протестантских общин к внешним вызовам окружающей среды, в частности к притоку мигрантов (в том числе афроамериканцев). Среди исследуемых форм адаптаций наиболее популярной становится создание кросскультурных религиозных организаций [Edwards 2008]. С точки зрения рассматриваемого теоретического конструкта это позволяет фиксировать влияние окружающей среды, оказываемое на наиболее неустойчивые формы религиозности в обществе, на появление различных форм сектанства. При этом в подобных исследованиях появляются такие понятия, как «религиозные рынки», «строгая церковь» («strict church»), «сектантские» и «несектантские» церкви, отличие которых связывается с принадлежностью к традиционным формам христианства и отхода от них, а также с участием государства в области религии [Stark, Finke 2001]. Ещё одним срезом американских исследований, изучающих религиозные общины с помощью теории социальной ниши, является изучение влияния мегацерквей (протестантские церкви численностью более 2000 прихожан, имеющие свои собственные бизнес- и инфраструктуры) на локальные конгрегации, что становится актуальным в условиях американской рационализации религии [Wollschleger, Porter 2011] и сопровождается всё большим отходом от традиционных форм религиозности. Упомянем также исследования, которые с помощью нишевого подхода анализируют взаимос-



вязь принадлежности к общине единоверцев с уровнем аномии в обществе [Brashears 2010], влияние принадлежности к традиционной церкви и секте на способность к обучению и месте индивида в общей стратификации [Sherkat 2010], влияние пола на восприятие религиозных различий и наращивание социального капитала у мужчин и женщин [Brashears 2008], изучение процессов социального взаимодействия, влияющих на религиозный выбор человека и позволяющих сохранять или менять религиозный статус и конфессию [Loveland 2003] и др.

## Заключение

Изложенные положения двух теоретических подходов эффективно могут быть использованы при изучении религиозных, в частности православных приходов и их общин, при этом как самостоятельно, так и в синтезе друг с другом. В нашем исследовательском опыте, который чаще всего был направлен на изучение приходов Русской Православной Церкви за рубежом, мы полагались на нишевый подход, что и соответствовало нашим исследовательским задачам, и давало более широкое представление о жизни таких специфических социальных общностей, как православная община за рубежом, в первую очередь в Германии и США. Нишевый подход позволил нам не только ввести в исследование понятие религиозно детерминированного чужака, выявить его особенности в соответствии с уже имеющимися представлениями в социологии о поведении «другого», маргинальной личности, мигранта, но и посмотреть на православную общину как на нишевую структуру в общественной системе отношений поликонфессиональных зарубежных стран.

Отметим, что данный исследовательский подход позволяет изучить:

- структуру, состав «центра» и «периферии» ниши русских православных общин за рубежом;
- её организационные формы (основная или осознаваемая ниша), размеры, положение в обществе;
- способы адаптации социальной ниши русских православных приходов за рубежом, и, как следствие, её идентичность, способы её сохранения;
- ширину ниши русских православных общин посредством фиксации того, кто является прихожанином русских православных общин, специалист какого рода (узкого или широкого профиля) составляет общины русских православных приходов;
- как и благодаря каким источникам происходит пополнение социальной ниши русских православных приходов за рубежом;
- ресурсы ниши, степень её конкурентоспособности.

Нишевый подход позволил не только ввести в исследование понятие религиозно детерминированного чужака (маргинальной личности, мигранта), но и посмотреть на православную общину как на нишевую структуру в общественной системе отношений поликонфессиональных стран.

## Библиографический список

Бауман З. 1966. Мыслить социологически / Пер. с англ. под ред. А. Ф. Филиппова. М.: Аспект-Пресс. 257 с.

Грановеттер М. 2009. Сила слабых связей / Пер. с англ. З. В. Котельниковой // Экономическая социология. Электронный журнал НИУ ВШЭ. Т.10. № 4. URL: [http://ecsoc.hse.ru/data/2011/12/08/1208204981/ecsoc\\_t10\\_n4.pdf#page=31](http://ecsoc.hse.ru/data/2011/12/08/1208204981/ecsoc_t10_n4.pdf#page=31) [Дата посещения: 18.07.2014].

Забаяев И. В., Пруцкова Е. В. 2012. Понятие сети в социальных науках. Попытка его использования для изучения приходской жизни в начале XXI в. // IV Всероссийский социологический конгресс. Уфа. С. 4732–4739.

Зиммель Г. 2003. Эссе о чужаке // Социальное пространство: Междисциплинарные исследования: реферативный сборник / Под ред. Гирко Л. В. М.: ИНИОН. 196 с.

Парк Р. Э. 2011. Избранные очерки: Сб. переводов / Отв. ред. Д. В. Ефременко. М.: ИНИОН. 320 с.

Писаревский В. Г. 2013. Православные сообщества в социальных сетях как феномен постсекулярного общества: ключевые особенности // Сборник докладов международной научно-практической конференции «Приоритетные научные направления: от теории к практике». Новосибирск. С. 46–50.

Шюц А. 2004. Избранное: Мир, светящийся смыслом. / Пер. с нем. и англ. М.: РОССПЭН. 1056 с.

Brashears M. E. 2008. Gender and homophily: Differences in male and female association in Blau space // Social science research. V. 37. № 2. P. 400–415.

Brashears M. E. 2010. Anomia and the sacred canopy: Testing a network theory // Social networks. V. 32. № 3. P. 187–196.

Edwards K. L. 2008. Bring race to the center: The importance of race in racially diverse religious organizations // Journal for the scientific study of religion. V. 47. № 1. P. 5–9.

Finke R., Stark R. 2001. The new holy clubs: Testing church-to-sect propositions // Sociology of religion. V. 62. № 2. P. 175–189.

Hannan M. T., Freeman J. 1977. The population ecology of organizations // American journal of. sociology. № 82. P. 929–964.

Jason W., Jeremy R. P. 2011. A 'walmartization' of religion? The ecological impact of megachurches on the local and extra-local religious economy // Review of religious research. № 532. P. 79–299.

Loveland M. T. 2003. Religious switching: Preference development, maintenance, and change // Journal for the scientific study of religion. V. 42. № 1. P. 147–157.

Martin A., Wellman B. Social Network Analysis: An Introduction // Handbook of Social Network Analysis / ed. by P. Carrington, J. Scott. Thousand Oaks, CA: Sage, 2011. URL: <http://homes.chass.utoronto.ca/~wellman/publications/index.html> [Дата посещения: 14.06.2014].

McKelvey B. 1982. Organizational Systematics: Taxonomy, Evolution, Classification. Los Angeles: University California Press. 251 p.

McPherson J. M. 1982. Hypernetwork sampling: duality and differentiation among voluntary organizations // Social Network. № 3. P. 225–249.

McPherson M., Smith-Lovin L., Cook J. M. 2001. Birds of a feather: Homophily in social networks // Annual review of sociology. V. 27. P. 415–444.

Milder D. 1997. Niche strategies for downtown revitalization: A hands-on guide to developing, strengthening, and marketing niches. New York: Downtown Research Development Center. 140 p.

Popielarz P. A., McPherson J. M. 1995. On the edge or in between: niche position, niche overlap, and the duration of voluntary memberships // American Journal of Sociology. № 101. P. 698–720.

Popielarz P. A., Neal Z. P. 2007. The niche as a theoretical tool // Annual review of sociology. № 33. P. 65–84.

Sherkat D. E. 2008. Beyond belief: Atheism, agnosticism, and theistic certainty in the United States // Sociological spectrum. V. 28. № 5. P. 438–459.

Sherkat D. E. 2010. Religion and verbal ability // Social science research. V. 39. № 1. P. 2–13.

Wilson F. D. 2003. Ethnic niching and metropolitan labor markets // Social Science Research. № 32. P. 429–466.

Wood M. W. 1934. The Stranger. A study in social relationships. New York: Columbia University Press. 276 p.

## The Feature of Network and Niche Approaches in Studying of Orthodox Parish in Russia and Abroad

*Podlesnaya Mariya Alexandrovna*

Candidate of sociological sciences, the deputy director of the Info-analytical center of the Faculty of Social Studies of St. Tikhon's Orthodox University, researcher of the Institute of Sociology, Russian Academy of Sciences, Moscow, Russia. E-mail: [yamap@yandex.ru](mailto:yamap@yandex.ru)

**Abstract.** Due to the fact that the Russian Orthodox Church plays a more and more important role in the life of Russian society, and parishes of the Church often play a role of civil society structures, implementing significant social service and becoming active social entities, the interest to the problems of parish and communal life is more noticeable in sociology. In this connection, there are

questions on modern theoretical approaches that allow solving research tasks of such studies. In our work we consider the statements of two theoretical approaches – network approach and the theory of social niche in relation to the study of Orthodox communities in Russia and abroad. Moreover, specializing in our empirical researches on the study of Orthodox parishes abroad, we focus on niche approach. It should be noted that niche theory became popular in the West as early as the middle of the XX-th century, but in domestic sociology this theory was almost not used and was not translated. In this article, we attempt to give a review of the main provisions of this theory, its main foreign authors and their works. In connection with consideration of network approach, definition of social network is given, as well as the types of communication of social network. In connection with the theory of social niche, the concepts of the “outsider” and marginal personality are given, introduced and developed in sociology by such sociologists as G. Simmel, R. Park, A. Schutz, M. Wood, Z. Bauman. General provisions of the theory of social niche are given, in particular definition of the niche, its typology, the concept of social niches with strong and weak resources is adopted, channels of niche replenishment are considered, as well as the opportunities of its adaptation and relation to the environment. The author of the article attempts to identify the opportunities of the theory of social niche studying Orthodox communities abroad, provides a list of research objectives that could be solved with the help of this theory studying Orthodox parishes abroad.

**Keywords:** social network, social network binding force, social niche, different-resource form of organization, environment, outsider, orthodox migrant, orthodox parish in Russia and abroad.

## References

Bauman Z. Myslit' Sotsiologicheskii [Thinking Sociologically]. Per. s angl. pod red. A. F. Filippova. Moscow, Aspekt-Press, 1966. 257 p.

Brashears M. E. Gender and Homophily: Differences in Male and Female Association in Blau Space – *Social Science Research*, 2008, V. 37, No. 2, pp. 400–415.

Brashears M. E. Anomia and the Sacred Canopy: Testing a Network Theory – *Social Networks*, 2010, V. 32, No. 3, pp. 187–196.

Edwards K. L. Bring Race to the Center: The Importance of Race in Racially Diverse Religious Organizations – *Journal for the Scientific Study of Religion*, 2008, V. 47, No. 1, pp. 5–9.

Brashears M. E. Anomia and the Sacred Canopy: Testing a Network Theory – *Social Networks*, 2010, V. 32, No. 3, pp. 187–196.

Edwards K. L. Bring Race to the Center: The Importance of Race in Racially Diverse Religious Organizations – *Journal for the Scientific Study of Religion*, 2008, V. 47, No. 1, pp. 5–9.

Finke R., Stark R. The New Holy Clubs: Testing Church-to-sect Propositions – *Sociology of Religion*, 2001, V. 62, No. 2, pp. 175–189.

Granovetter M. Sila slabykh svyazei [Strength of Weak Ties]. Per. s angl. Z. V. Kotel'nikovoi – *Ekonomicheskaya sotsiologiya. Elektronnyi zhurnal NIU VShE*, 2009, V.10, No. 4, pp. 31–50. URL: [http://ecsoc.hse.ru/data/2011/12/08/1208204981/ecsoc\\_t10\\_n4.pdf#page=31](http://ecsoc.hse.ru/data/2011/12/08/1208204981/ecsoc_t10_n4.pdf#page=31) [date of visit 18.07.2014].

Hannan M. T, Freeman J. The Population Ecology of Organizations – *American Journal of Sociology*, 1977, No. 82, pp. 929–964.

Jason W., Jeremy R. P. A ‘WalMartization’ of Religion? The Ecological Impact of Megachurches on the Local and Extra-Local Religious Economy – *Review of Religious Research*, 2011, No. 532, pp. 79–299.

Loveland M. T. Religious switching: Preference development, maintenance, and change – *Journal for the scientific study of religion*, 2003, V. 42, no 1, pp. 147–157.

Martin A., Wellman B. Social Network Analysis: An Introduction. *Handbook of Social Network Analysis*. Ed. by P. Carrington, J. Scott. Thousand Oaks, CA: Sage, 2011. URL: <http://homes.chass.utoronto.ca/~wellman/publications/index.html> [date of visit 14.06.2014].

McKelvey B. *Organizational Systematics: Taxonomy, Evolution, Classification*. Los Angeles: University California Press, 1982. 251 p.

McPherson J. M. Hypernetwork sampling: duality and differentiation among voluntary organizations – *Social Network*, 1982, No. 3, pp. 225–249.

McPherson M., Smith-Lovin L., Cook J. M. Birds of a Feather: Homophily in Social Networks – *Annual Review of Sociology*, 2001, V. 27, pp. 415–444.

Milder D. *Niche Strategies for Downtown Revitalization: A Hands-on Guide to Developing, Strengthening, and Marketing Niches*. New York, Downtown Research Development Center, 1997. 140 p.

Park R. E. *Izbrannye ocherki: Sb. perevodov [Selected Essays. Collection of Translations]*. Otv. red. D. V. Efremenko. Moscow, INION, 2011. 320 p.

Pisarevskii V. G. Pravoslavnye Soobshchestva v sotsial'nykh Setyakh kak fenomen Postsekulyarnogo obshchestva: Klyuchevye osobennosti [Orthodox Community in Social Networks as a Phenomenon of Post-Secular Society: Key Features]. *Sbornik Dokladov mezhdunarodnoi Nauchno-prakticheskoi konferentsii «Prioritetnye Nauchnye napravleniya: ot Teorii k praktike»*. Novosibirsk, 2013, pp. 46–50.

Popielarz P. A., McPherson J. M. On the Edge or in Between: Niche Position, Niche Overlap, and the Duration of Voluntary Memberships – *American Journal of Sociology*, 1995, No. 101, 698–720 p.

Popielarz P. A., Neal Z. P. The Niche as a Theoretical Tool – *Annual Review of Sociology*, 2007, No. 33, pp. 65–84.

Sherkat D. E. Beyond belief: Atheism, agnosticism, and theistic certainty in the United States – *Sociological Spectrum*, 2008, V. 28, No. 5, pp. 438–459.

Sherkat D. E. Religion and verbal ability – *Social science research*, 2010, V. 39, No. 1, pp. 2–13.

Shyuts A. *Izbrannoe: Mir, svetyashchiisya smyslom [Favorites. World, Glowing sense]*. Per. s nem. i angl. Moscow, ROSSPEN, 2004. 1056 p.

Wilson F. D. Ethnic niching and metropolitan labor markets – *Social Science Research*, 2003, No. 32, pp. 429–466.

Wood M. W. *The Stranger. A study in social relationships*. New York, Columbia University Press, 1934. 276 p.

Zabaev I. V., Prutskova E. V. Ponyatie Seti v Sotsial'nykh Naukakh. Popytka Ego Iispol'zovaniya dlya Izucheniya Prikhodskoi Zhizni v Nachale XXI v. [Network Concept in the Social Sciences. Trying to use it to study the parish life at the beginning of the XXI century]. *IV Vserossiiskii sotsiologicheskii congress*. Ufa, 2012. 4732–4739 pp.

Zimmel' G. *Esse o Chuzhake. Sotsial'noe prostranstvo: Mezhdistsiplinarnye Issledovaniya [The Stranger. Social Space. Interdisciplinary Research]: Referativnyi Sbornik*. Pod red. Girko L. V. Moscow, INION, 2003. 196 p.