

ТЕМА НОМЕРА

# МЕТОДОЛОГИЯ В РОССИЙСКОЙ СОЦИОЛОГИИ

DOI: 10.19181/vis.2024.15.1.4

EDN: UVPWKI



## Измерение социокультурных характеристик по шести показателям модели Хофстеде: апробация инструментария для расчета значений на индивидуальном уровне<sup>1</sup>

**Ссылка для цитирования:** Волков А. Д., Аверьянов А. О., Рослякова Н. А., Тишков С. В. Измерение социокультурных характеристик по шести показателям модели Хофстеде: апробация инструментария для расчета значений на индивидуальном уровне // Вестник Института социологии. 2024. Том 15. № 1. С. 43–69. DOI: 10.19181/vis.2024.15.1.4; EDN: UVPWKI.

**For citation:** Volkov A. D., Averyanov A. O., Roslyakova N. A., Tishkov S. V. Measuring sociocultural characteristics according to the six indicators of the Hofstede model: testing the toolkit for calculating values at the individual level. *Vestnik instituta sotziologii*. 2024. Vol. 15. No. 1. P. 43–69. DOI: 10.19181/vis.2024.15.1.4; EDN: UVPWKI.

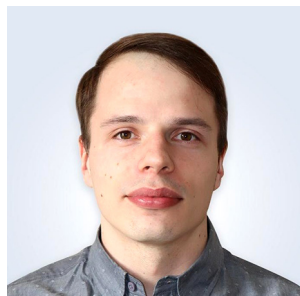


AuthorID РИНЦ: 78571

### Волков Александр Дмитриевич<sup>1</sup>

<sup>1</sup>Институт экономики КарНЦ РАН,  
Петрозаводск, Россия

kov8vol@gmail.com



AuthorID РИНЦ: 1109853

### Аверьянов Александр Олегович<sup>1,2</sup>

<sup>1</sup>Институт экономики КарНЦ РАН, Петрозаводск, Россия  
<sup>2</sup>Петрозаводский государственный университет,  
Петрозаводск, Россия

aver@petsu.ru



AuthorID РИНЦ: 906068

### Рослякова Наталья Андреевна<sup>1,2</sup>

<sup>1</sup>Институт экономики КарНЦ РАН, Петрозаводск, Россия  
<sup>2</sup>Институт проблем управления им. В. А. Трапезникова РАН,  
Москва, Россия

na@roslyakova24.ru



AuthorID РИНЦ: 534254

### Тишков Сергей Вячеславович<sup>1</sup>

<sup>1</sup>Институт экономики КарНЦ РАН,  
Петрозаводск, Россия

insteco\_85@mail.ru

<sup>1</sup> Статья подготовлена в рамках проекта РНФ № 23-78-10192 «Формирование этнометрического базиса институционального проектирования Российской Арктики: взаимовлияние культуры, экономического пространства и социального отбора в макросистемах».

**Аннотация.** В статье представлены результаты авторского исследования, посвященного адаптации и апробации в российских условиях признанного в мире инструментария измерения социокультурных характеристик по модели Хофстеде на индивидуальном уровне. Апробация инструментария выполнена в рамках полевого социологического исследования арктических территорий Республики Карелия ( $n = 1042$ ), проведенного в 2023 г. Определена территориальная специфика значений социокультурных характеристик индивидов по модели Хофстеде, а также их выраженность в аспекте социальных групп (в частности, пола). Наибольшие различия прослеживаются для показателя «маскулиность», а минимальные – для показателя «коллективизм». Проверена релевантность модели культурных показателей и оценена сходимость измерений. Применены методики факторного анализа методом главных компонент (PCA), многомерного шкалирования (ALSCAL), иерархического кластерного анализа. Качество факторного анализа было проверено на основе значений критерия сферичности Бартлетта и статистики меры адекватности выборки Кайзера-Мейера-Олкина. Также для проверки надежности используемого инструментария было проведено сопоставление результатов авторов и разработчиков методики, с использованием коэффициента альфа Кронбаха ( $\alpha$ ). Полученные значения коэффициента говорят о высокой надежности используемого инструментария, а также подтверждают сохранение измерительной способности шкал после перевода по пяти показателям из шести. По шестому показателю «долгосрочность целеполагания» целесообразна корректировка перевода вопросов, исходя из относительно более низкого значения коэффициента альфа Кронбаха ( $\alpha$ ). Анализ на номологическую валидность подтвердил релевантность представленного инструментария. Это позволяет говорить о достижении цели исследования и успешной адаптации и апробации актуального инструментария расчета значений социокультурных характеристик по модели Хофстеде на индивидуальном уровне в условиях России. Примененные шкалы характеризуются высокой надежностью и валидностью. Перспективны для дальнейших исследований расширение географии применения инструментария; составление этнометрической базы данных регионов РФ по значениям социокультурных характеристик по модели Хофстеде, измеренных на уровне индивидов; анализ закономерностей пространственной дифференциации показателей, а также изучение аспектов влияния в рамках триады «пространство – социокультурная специфика индивидов – воспроизводство человеческого капитала».

**Ключевые слова:** социология, социологические методы, модель Хофстеде, социокультурные характеристики, социокультурная специфика, Арктическая зона России, проверка шкал

## Введение

Культурная специфика населения на уровне регионов и отдельных территорий России является важнейшим, но лишь в малой степени изученным аспектом социально-экономического развития [1; 4]. В свою очередь, слабая изученность ограничивает возможности учета социокультурных факторов в институциональном проектировании, затрудняет оценку причин эффективности или неэффективности вводимых регулятивных механизмов на различных территориях [4]. Новый этап становления программных инструментов управления российскими макрорегионами, и, в частности – Российской Арктикой, совпавший с периодом глобальной нестабильности и социально-экономических рисков, требует концептуального обновления

научной и информационной базы разработки управленческих решений, активизации поиска недоиспользованных резервов развития макрорегионов, которые должны быть учтены и задействованы в рамках научно обоснованного институционального проектирования [6; 5].

В этом контексте формирование этнометрического базиса институционального проектирования является важнейшей методологической и научно-практической задачей. Ее решение основано на выявлении социокультурной специфики в привязке к совокупности пространственных факторов, установлении комплекса ее взаимосвязей с другими ключевыми компонентами общественного воспроизводства. В практическом ключе использование этнометрического базиса институционального проектирования позволяет точнее устанавливать и корректнее интерпретировать причинно-следственные связи, определяющие особенности динамики социально-экономических процессов, причины неэффективности тех или иных вводимых институтов [2; 8].

В то же время сохраняется ряд нерешенных проблем методологического и инструментального характера. Учитывая гораздо более обширный международный опыт исследований в этой области, в качестве одной из актуальных задач можно назвать адаптацию апробированного международного инструментария социокультурных и этнометрических исследований для российских условий. Отдельного внимания заслуживает методология измерения значений социокультурных характеристик на уровне индивидов на основе показателей модели Хофстеде, позволяющая осуществлять сопоставление социокультурных паттернов и установок и социальных характеристик индивидов. Полноценная адаптация инструментария измерения значений социокультурных характеристик по модели Хофстеде на уровне индивидов должна включать не только перевод анкеты, но и апробацию и проверку шкал на репрезентативной выборке. Эти задачи были решены нами в ходе представленного исследования.

Научная новизна работы определяется:

- необходимостью апробации относительно нового инструментария исследования шестого показателя модели Хофстеде – «допустимости удовлетворения желаний» («indulgence»), в том числе – в российских условиях;
- неадаптированностью международно признанного инструментария измерения значений социокультурных характеристик по модели Хофстеде на уровне индивидов к использованию в условиях России и русскоязычных сообществ;
- дефицитом данных внутристрановых региональных исследований в области культурной специфики и ее влияния на условия общественного развития.

## Концепции и подходы к исследованию социокультурной специфики

Как отмечается рядом исследователей, в предметном поле социокультурных измерений существует более десяти апробированных и широко признанных методик [4]. Общее число различных методик и инструментариев превышает сотню [34]. Методологические подходы к исследованию социокультурной специфики представлены в работах Ш. Шварца [31], Р. Инглхарта [26], Дж. Стенкампа [33], Г. Хофстеде [21], системе GLOBE [25]. Однако, как отмечается в работе [34], методология Г. Хофстеде остается наиболее широко распространенной. Изначально сформировавшаяся в качестве прикладного инструмента концепция Хофстеде сохраняет это значение и в настоящее время – в первую очередь в сфере управления и менеджмента: в области регулирования потребительского поведения населения, при разработке корпоративных стандартов и управлении персоналом, при учете особенностей общественной деятельности и т. д. Со временем концептуальная модель Г. Хофстеде переросла рамки прикладного инструментария и приобрела самостоятельное методологическое значение. В процессе обогащения фактологической базы исследований, построенных на ее основе, происходили эволюционные изменения модели и ее уточнения.

Изначально в своей модели Г. Хофстеде выделял четыре социокультурных показателя или паттерна: «маскулинность» / «феминность» («masculinity» / «femininity»), «дистанция власти» («power distance»), «коллективизм» / «индивидуализм» («collectivism» / «individualism») и «избегание неопределенности» («uncertainty avoidance») [20]. В дальнейшем Г. Хофстеде и М. Бондом в качестве пятого показателя был введен «конфуцианский динамизм» («confucian work dynamism») впоследствии переименованный авторами в «долгосрочность ориентаций»; (или в другом переводе – «долгосрочность целеполагания» («long-term orientations»)). Были обоснованы и апробированы методики его измерения [23]. Шестой показатель – «допустимость удовлетворения желаний» / «сдержанность» («indulgence» / «restraint») появился в качестве дополнения инструментария относительно недавно – в 2010 г. [24] в результате обобщения множества страновых исследований, в первую очередь – World Values Survey и работ Р. Инглхарта [26]. Данный показатель до настоящего времени используется в научных исследованиях в относительно меньшей степени [34; 19].

Социокультурные показатели в модели Г. Хофстеде достаточно подробно рассмотрены в исследовательских работах [8; 21; 22; 23; 34]. Представим их обобщающую характеристику:

- «Маскулинность» / «феминность» отражает степень преобладания ценностей настойчивости, результативности, успеха и конкурентности (маскулинные приоритеты) над ценностями комфортности условий жизнедеятельности, гармоничности и дружелюбности в межличностных отношениях, перераспределения благ от сильных к слабым, солидарности. Сообщества с преобладанием феминных паттернов в большей степени приемлют перераспределение благ от сильных к слабым. В сообществах с преобладанием



маскулиных паттернов поддерживается ориентация индивидов на достижение целей. При этом, как отмечается в работах [29; 34], данный показатель является одним из «наименее целостных» в модели Хофстеде и подвергается критике за смешение двух относительно самостоятельных явлений – гендерных ролей в обществе и ориентированности на достижение результата, как самостоятельной ценности, присущей как мужчинам, так и женщинам.

- «Дистанция власти» отражает степень принятия обществом неравномерности в распределении власти, а также степень готовности к этому неравенству в будущем. При этом Г. Хофстеде делает акцент на принятии такого положения вещей, в первую очередь, той частью общества или его акторами, которые в меньшей степени наделены властью и привилегиями [22]. Как отмечает Н. В. Латова: «в культурах с высокой “дистанцией власти” сама эта власть воспринимается членами социума как наиболее важная часть их жизни» [8, с. 160], критика вышестоящих в общественной иерархии не приветствуется и осуждается, а статусы подчиненных и начальства определяют высокую или низкую значимость голоса индивида при принятии общих решений.

- «Коллективизм» / «индивидуализм» является показателем приоритетности индивидуальных или групповых интересов в обществе. Также он отражает предпочтения индивидуальных или коллективных действий, жесткость и силу связей между индивидом и группой, к которой он принадлежит. На разных полюсах находится приоритет самостоятельной заботы о себе и своих близких и патернализм социальной группы, получаемый человеком в случае его лояльности к ней и приверженности ее интересам. Данный показатель зачастую упоминается как наиболее часто измеряемый и популярный в рамках социокультурных исследований в мировом масштабе.

- «Избегание неопределенности» говорит о степени принятия в рамках общества неопределенности смыслов, правил и установок, а также непредсказуемости ситуаций и будущего в целом. Для представителей сообществ с высокими значениями показателя «избегание неопределенности» характерно предпочтение четко прописанных правил поведения и инструкций во всех сферах жизнедеятельности – от морально-нравственных и этических аспектов до конкретных производственных задач. Г. Хофстеде также отмечает низкий уровень принятия в них «инаковых» идей и людей, чья модель поведения отличается от общепринятой в сообществе, и в целом – повышенный уровень эмоциональности, нервозности, склонность к стрессу.

- «Долгосрочность целеполагания» отражает в первую очередь ценности трудолюбия и упорства в достижении цели, но также и спектр других ценностей, присущих Конфуцианскому учению (в связи с чем данный показатель изначально был назван «конфуцианский динамизм» («confucian work dynamism»)). Данный показатель был впервые идентифицирован в ходе исследований китайских ученых и интегрирован в модель Хофстеде в 1988 г. [23]. Ценности общества, одобряющего «долгосрочность целеполагания», включают также бережливость, расчетливость в достижении цели, способность жертвовать сиюминутными выгодами для ее достижения, гибкость и адаптивность в условиях меняющихся обстоятельств.

- «Допустимость удовлетворения желаний» / «сдержанность» («indulgence» / «restraint») – показатель того, насколько удовлетворение естественных для человека потребностей, связанных с развлечениями, удовольствием и наслаждением жизнью, поддерживается или ограничивается обществом. Для обществ, характеризующихся высокими значениями «допустимости удовлетворения желаний», характерны большая доля людей, считающих себя счастливыми, высокая ценность досуга и свободного времяпрепровождения, относительно большая свобода в сфере сексуальных отношений [21].

Наиболее актуальный инструментарий, включающий все шесть измерений Г. Хофстеде, представлен в Values survey module (VSM 2013)<sup>1</sup>. В методических рекомендациях к данному инструментарию отмечается, что единственно возможным путем анализа является сопоставления результатов, полученных для двух и более сообществ (разного масштаба – на уровне страны, нации, региона) при условии соотносимости выборочных совокупностей<sup>2</sup>. Такой характер не позволяет судить о значениях измерителей, полученных для отдельных стран или территорий, вне компаративного контекста. Кроме того, методика измерения (вопросы, которые задаются респондентам) в рамках модели, предложенной самим Г. Хофстеде, не позволяет получать релевантные результаты при исследовании социокультурных особенностей на уровне отдельных индивидов. Корректные оценки шести измерителей получаются только в результате аналитической свертки результатов опросов на уровне исследуемого сообщества. То есть, ответ конкретного респондента не является отражением его индивидуальных социокультурных характеристик. Методика измерения и аналитическая обработка Г. Хофстеде позволяет получать оценки только на уровне сообществ (по аналогии со статистическим законом больших чисел, когда закономерность проявляется только на основе анализа большого числа различных проявлений исследуемого процесса у объектов наблюдения). Это подтверждается опытом применения инструментария VSM 2013 на уровне отдельных респондентов, когда при ответах на одни и те же вопросы качество результатов на индивидуальном уровне не позволяло получить объективную картину и связать их с социально-экономическими практиками [27]. Именно это обусловило то, что изначально культурные характеристик измерялись только на национальном уровне.

Однако, как отмечается в работе В. Уоо и соавторов, зачастую необходимой является идентификация социокультурных показателей на индивидуальном уровне, что было реализовано через альтернативную методику измерения (другие вопросы, которые позволяют идентифицировать социокультурные особенности на уровне индивидов). Это особенно актуально для стран с гетерогенным населением или, например, для сегментации рынка с особой значимостью индивидуальной специфики потребления [35, с. 2].

<sup>1</sup> Hofstede G., Minkov M. VSM 2013. Values survey module 2013 manual // [geerthofstede.com](https://geerthofstede.com). 2013. May. URL: <https://geerthofstede.com/wp-content/uploads/2016/07/Manual-VSM-2013.pdf> (дата обращения: 15.12.2023).

<sup>2</sup> Values survey module. Academic use // [geerthofstede.com](https://geerthofstede.com). URL: <https://geerthofstede.com/research-and-vsm/> (дата обращения: 15.12.2023).

Для России с ее выраженной гетерогенностью социометрических характеристик населения, что отражено в работах [3; 4], это особенно важно. В рамках дифференцированного пространства актуальность расчета значений социокультурных характеристик на уровне индивидов значительно возрастает. Кроме того, разработанная для измерения характеристик сообществ традиционная методика измерения модели Хофстеде, представленная в VSM 2013, методологически не эффективна при исследовании индивидуальных особенностей поведения отдельных людей [18]. Это обусловило необходимость разработки дополнительного методологического инструментария, позволяющего применять методологическую основу модели Хофстеде (шесть измерителей) при изучении объектов на микроуровне, адаптированного к задачам обнаружения корреляций между характеристиками респондентов и их экономическими практиками.

## Применение модели Г. Хофстеде для измерения значений социокультурных характеристик на уровне индивидов

Исследование влияния культурной специфики на индивидуальные аспекты жизнедеятельности потребовало разработки отдельных шкал, что и было осуществлено в ряде работ [12; 16; 17; 19; 32; 34; 35]. Однако этот вопрос решался исследователями с разной степенью успешности. Так, в работе Р. Dorfman и соавторов [16] была разработана надежная шкала для актуального на тот момент времени набора из четырех показателей модели Хофстеде. Однако, ориентированная на изучение корпоративного сектора, она оказалась непригодной для универсальных исследований населения. В работах W. Bearden и соавторов [12], Т. Erdem и соавторов [17], Р. Sharma [32] были предложены надежные шкалы, тем не менее, не соответствующие актуальному перечню показателей в модели Г. Хофстеде: Т. Erdem et al. рассматривали только три показателя, W. Bearden et al. – один, Р. Sharma – десять. Опираясь на наиболее широкую апробацию и признание в научных кругах (например, в работах [28]), наиболее удачной в рамках задачи разработки инструментария измерения значений социокультурных характеристик по модели Хофстеде на уровне индивидов можно считать работу В. Yoo и соавторов [35], которая и была взята нами в качестве базовой при выборе методики измерения. Указанными авторами была разработана надежная шкала для работы с пятью актуальными на тот момент показателями: «дистанция власти», «маскулинность» / «феминность», «индивидуализм» / «коллективизм», «избегание неопределенности» и «долгосрочная / краткосрочная ориентация». Даже в наиболее свежей работе, посвященной разработке и апробации инструментария измерения значений социокультурных характеристик по модели Хофстеде на уровне индивидов [34], авторами рассматривается методология по пяти показателям, шестой же – «допустимость удовлетворения желаний» оставлен без исследовательского внимания. Одной из первых попыток разработки шкалы для шестого измерителя Хофстеде можно

считать работу А. Хейдари (A. Heydari) и соавторов [19]. Этот инструментарий еще не прошел полную апробацию в рамках научного сообщества, в то же время, авторами была осуществлен отбор показателей с использованием методов факторного анализа, конфирматорного факторного анализа, расчета валидности и достоверности и других исследовательских процедур, что позволяет предполагать ее надежность.

## Актуальность применения модели Г. Хофстеде в социокультурных исследованиях в российских условиях

Исследователями подчеркивается особый профиль культурных паттернов российского общества [8; 14]. В большинстве работ, выводы которых основаны на результатах измерений по методологии Хофстеде, отмечается достаточно высокие показатели индивидуализма, а показатель дистанции власти носит умеренные значения. И та, и другая особенность более характерны для стран Запада. В то же время, высокие показатели «избегания неопределенности» и пониженные – «маскулинности» отличают Россию и от большинства стран Востока [8]. Причины такой «нехарактерности» могут определяться как особенностями исторического пути страны, так и богатым разнообразием культур проживающих народов. В этом контексте важными аспектами следует признать гетерогенность значений отдельных измерителей при гомогенности других [8; 13], наличие региональной специфики культурных паттернов [4]. Однако данные аспекты до настоящего времени остаются относительно малоизученными.

В ряде работ в качестве особенности, присущей постсоветским странам, отмечается достаточно быстрая трансформация культурного профиля и его показателей в разрезе измерителей Хофстеде [8; 13]. В целом же А. Аузан и соавторы [1] отмечают дефицит данных внутривосточных региональных исследований в области культурной специфики и ее влияния на условия общественного развития. Одним из ограничений, существующих на сегодня работ в области культурной специфики российских регионов по методологии Хофстеде, является относительное устаревание методологии, проявляющееся в первую очередь в суженном спектре применяемых показателей по сравнению с новейшими исследованиями мирового уровня (4 показателя против 5–6 в последних). В то время как отмеченный ранее этап выраженной трансформации культурных характеристик российского общества требует относительно регулярной актуализации данных, отражающих как настоящие параметры культурной специфики, так и их динамику.

Другой нерешенной проблемой является отсутствие адаптации инструментария измерения значений социокультурных характеристик по модели Хофстеде на уровне индивидов к использованию в условиях России и русскоязычных сообществ. Обзор работ российских ученых не выявил опыта адаптации соответствующего инструментария, его перевода на русский язык и апробации в полевых условиях.



## Адаптация и апробация инструментария измерения значений социокультурных характеристик на уровне индивидов в условиях России: логика решения задачи

Указанные обстоятельства определили постановку цели настоящей работы, которая заключается в адаптации и апробации актуального инструментария измерения значений социокультурных характеристик по модели Хофстеде на уровне индивидов в условиях России.

Ее достижение основано на следующих задачах:

1. *Идентификация наиболее эффективной методики исследования социокультурной специфики в рамках модели Хофстеде на уровне индивидов и составление русскоязычной версии социологического инструментария.* Основываясь на приведенном выше анализе существующих методик измерения социокультурных показателей модели Г. Хофстеде были отобраны методика В. Юо и соавторов [35] для пяти первых измерителей и методика А. Нейдари и соавторов [19] для последнего из введенных в модель Г. Хофстеде измерителя «допустимости удовлетворения желаний». Для решения данной задачи нами была использована 5-значная шкала Ликерта, реализованная в шкалу CVSCALE для первых пяти показателей модели Г. Хофстеде [35]. В рамках инструментария А. Хейдари и соавторов [19] измерение показателя «допустимости удовлетворения желаний» было реализовано на 7-значной шкале Ликерта. Разница диапазонов шкал вызывает определенные неудобства при их совместном использовании. Поэтому в рамках адаптации и проверки инструментария нами была применена 5-значная шкала Ликерта во всех вопросах. Также в инструментарий была заложена возможность изучения взаимосвязи между культурными особенностями проживающего населения, поведенческими установками и показателями развития человеческого капитала. Базовая часть анкеты включала ряд вопросов, направленных на выявление индивидуальных характеристик респондентов: пол, возраст, образование, количество совместно проживающих членов семьи, уровень личного ежемесячного дохода, основной род занятий.

2. *Апробация полученного на первом этапе социологического инструментария.* С целью корректной адаптации инструментария и его апробации в рамках полевых исследований нами был выбран регион Арктической Карелии. Полевой этап исследования был осуществлен в августе-сентябре 2023 г.

3. *Оценка сходимости измерений и проверка релевантности социокультурных измерителей.* Для оценки сходимости измерений и проверки формирования самих социокультурных измерителей были последовательно применены методики факторного анализа методом главных компонент (PCA), многомерного шкалирования (ALSCAL), иерархического кластерного анализа.

4. *Оценка надежности шкал для каждого из шести социокультурных показателей.* Оценка надежности была проведена на основе коэффициента альфа Кронбаха ( $\alpha$ ).

5. *Проверка шкал на номологическую валидность.* Для решения этой задачи нами было выдвинуто несколько гипотез. В настоящей работе для примера представлены две из них:

а) первая гипотеза основана на предположении, что у мужчин значения показателя «маскулинность» значительно выше, чем у женщин. Эта закономерность отмечалась в подавляющем большинстве зарубежных работ по большинству стран, в которых проводились исследования в рамках модели Хофстеде (например, [24, с. 148–150; 35]).

*H<sub>1</sub>: Средние значения показателя «маскулинность» в группах мужчин и женщин различаются статистически значимо;*

б) в основе второй гипотезы лежит предположение о том, что значение показателя «избегание неопределенности» у предпринимателей ниже, чем у работающих по найму (бюджетная сфера и частный сектор)<sup>1</sup>. Это предположение основано на том, что предприниматели занимаются деятельностью, сопряженной с повышенными рисками, готовы действовать в изменяющейся обстановке, прибегать к нетиповым решениям, а значит в меньшей мере склонны избегать неопределенности в социально-экономической среде и имеют соответствующие ценностные установки (например, [9; 10]).

*H<sub>2</sub>: Средние значения показателя «избегание неопределенности» в группе предпринимателей ниже, чем в группе работающих по найму.*

Если первая из выдвинутых гипотез опирается в том числе на объективные различия между социальными ролями мужчины и женщины, то вторая в большей степени связана с процессами отбора в социально-экономической среде: индивидам с повышенным уровнем избегания неопределенности объективно сложнее действовать в условиях, часто изменяющихся «правил игры» и повышенных рисков ведения предпринимательской деятельности в России и одновременно находиться в ее правовом поле.

## Этап 1. Составление русскоязычной версии социологического инструментария

Перевод на русский язык и адаптация социологического инструментария требует обеспечения соответствия семантики смыслов в измерении культурных ценностей и установок населения с использованием русскоязычной версии оригинального англоязычного инструментария. С учетом этого авторами работы совместно со специалистами ФИЦ «КарНЦ РАН» в области лингвистики и перевода был составлен следующий инструментарий, представленный с разбивкой по отдельным показателям модели Хофстеде в Таблицах 1 и 2. В процессе подготовки инструментария проведена его первичная теоретическая валидация, формализованная в виде экспертного обсуждения шкал.

<sup>1</sup> Вопрос «Ваш основной род занятий (укажите только 1 вариант ответа)».

Таблица 1 (Table 1)

**Инструментарий исследования индивидуальных культурных ценностей  
на базе модели Хофстеде (показатели «дистанция власти»,  
«маскулинность» / «феминность», «избегание неопределенности»)  
Toolkit for the study of individual cultural values based on Hofstede model  
(indicators “power distance”, “masculinity” / “femininity”, “uncertainty avoidance”)**

Показатель модели Хофстеде	Анкетный вопрос, соответствующий показателю <i>Насколько Вы согласны со следующими утверждениями?</i>	Применяемая шкала
1.«Дистанция власти» («power distance»)	1.1. Люди, занимающие высокие должности, должны принимать большинство решений, не советуясь с людьми более низких должностей	5-значная шкала Ликерта «совершенно согласен» – «согласен» – ... – «совершенно не согласен»
	1.2. Людям, занимающим более высокие должности, не следует слишком часто спрашивать мнение людей нижестоящих должностей	
	1.3. Людям, занимающим высокие должности, следует избегать общения с людьми более низких должностей	
	1.4. Людям, занимающим низкие должности, не следует противоречить решениям людей, занимающих более высокие должности	
	1.5. Людям, занимающим высокие должности, не следует доверять решение важных задач людям более низких должностей	
2. «маскулинность» / «феминность» («masculinity» / «femininity»)	2.1. Профессиональная карьера важнее для мужчин, чем для женщин	5-значная шкала Ликерта «совершенно согласен» – «согласен» – ... – «совершенно не согласен»
	2.2. Мужчины, как правило, решают задачи с помощью логики, а женщины – с помощью интуиции	
	2.3. Решение сложных задач обычно требует активного подхода и форсирования, свойственных больше мужчинам	
	2.4. Есть работы, в которых мужчина всегда будет лучше, чем женщина	
3.«избегание неопределенности» («uncertainty avoidance»)	3.1. Выполняя работу важно иметь подробные инструкции, чтобы в любой ситуации понимать, что от тебя ожидают	5-значная шкала Ликерта «совершенно согласен» – «согласен» – ... – «совершенно не согласен»
	3.2. Выполняя работу важно строго следовать инструкциям и установленным правилам	
	3.3. Установленные нормы и правила важны, потому что они дают представление о том, что от тебя ожидается на работе	
	3.4. Типовые решения рабочих задач помогают в процессе работы	
	3.5. Инструкции по эксплуатации важны в процессе работе	

Таблица 2 (Table 2)

**Инструментарий исследования индивидуальных культурных ценностей на базе модели Хофстеде (показатели «коллективизм» / «индивидуализм», «долгосрочность ориентаций», «допустимость удовлетворения желаний»)**  
*Toolkit for the study of individual cultural values based on Hofstede model (indicators “collectivism” / “individualism”, “long-term orientation”, “acceptability of satisfaction of desires”)*

Показатель модели Хофстеде	Анкетный опрос, соответствующий измерителю <i>Насколько Вы согласны со следующими утверждениями?</i>	Применяемая шкала
4. «коллективизм» / «индивидуализм» («collectivism» / «individualism»)	4.1. Отдельные люди должны жертвовать личными интересами ради коллектива	5-значная шкала Ликерта «совершенно согласен» – «согласен» – ... – «совершенно не согласен»
	4.2. Люди должны держаться в коллективе, даже несмотря на возникающие при этом трудности	
	4.3. Общее благополучие важнее индивидуальных наград	
	4.4. Общий результат важнее индивидуального	
	4.5. Отдельные люди должны преследовать свои цели только принимая во внимание благополучие общности, группы, к которой они принадлежат	
	4.6. Приверженность общим целям должна одобряться, даже если она идет в ущерб личным интересам	
5. «долгосрочность целеполагания» («long-term orientations»)	5.1. Внимательность и бережливость в деньгах, экономность	5-значная шкала Ликерта «очень важно» – «важно» – ... – «совершенно не важно»
	5.2. Настойчивость и последовательность в достижении цели, несмотря на препятствия	
	5.3. Устойчивость и стабильность в личных делах	
	5.4. Планирование дел на длительную перспективу	
	5.5. Жертвовать сиюминутными удовольствиями ради будущего благополучия/ успеха	
	5.6. Каждодневная усердная работа для достижения успеха в будущем	
6. «допустимость удовлетворения желаний» («indulgence»)	6.1. Не должно быть никаких ограничений для личных удовольствий	5-значная шкала Ликерта «совершенно согласен» – «согласен» – ... – «совершенно не согласен»
	6.2. Общество должно поддерживать относительно свободное удовлетворение желаний и чувств	
	6.3. Желания человека не должны подавляться, особенно, если они связаны с чувствами и наслаждением	
	6.4. Удовлетворение желаний не следует откладывать на потом	
	6.5. Надо наслаждаться полной сексуальной свободой без ограничений	
	6.6. Чувства и желания, связанные со случайными сексуальными связями, следует удовлетворять свободно	



Использование переводного социологического инструментария предполагает его проверку на валидность (соответствие шкалы цели измерения, отражение содержания измеряемого показателя) и на надежность (устойчивость измерения, хорошую воспроизводимость результатов, их устойчивость к действию случайных факторов).

## Этап 2. Апробация социологического инструментария и сбор данных

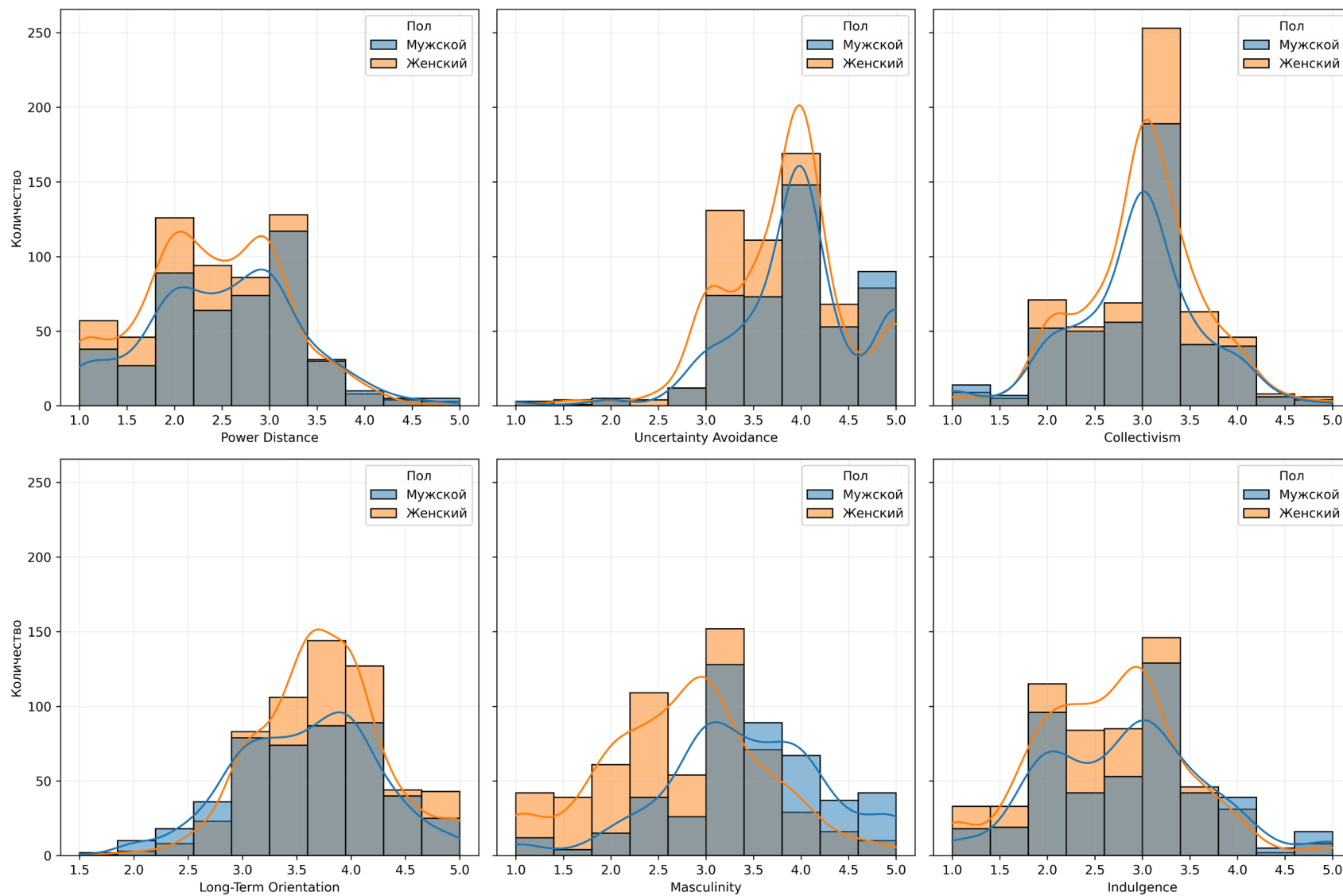
В рамках исследования было опрошены жители арктических муниципалитетов Республики Карелия ( $n = 1042$ ). Использовался смешанный метод сбора данных – преобладало личное формализованное интервьюирование, для части респондентов анкета оставлялась для самостоятельного заполнения с предварительным кратким инструктажем и последующей проверкой заполнения<sup>1</sup>. Средний возраст респондентов составил 43 года. Среднее отклонение структуры выборки от генеральной совокупности по половозрастным группам составило – 2,4%.

Так, была определена выраженность значений социокультурных характеристик индивидов в разрезе социальных групп (в частности пола – рис. 1.) Средние значения показателей составили: «дистанция власти» – 2,4, «избегание неопределенности» – 3,9, «коллективизм» – 3, «долгосрочность ориентаций» – 3,7, «маскулиность» – 3, «допустимость удовлетворения желаний» – 2,7. На рис. 1 приведены распределения значений социокультурных характеристик индивидов с обобщением по признаку половой принадлежности.

Распределение значений культурных показателей по полу позволяют проследить некоторые особенности культурных показателей на уровне исследуемой территории. Наибольшие различия прослеживаются для показателя культуры «маскулиность» – 2,7 у женщин, 3,4 у мужчин. Минимальные различия у показателя «коллективизм» – 2,99 и 2,93, соответственно. Также среди особенностей можно отметить показатели «долгосрочность ориентаций» и «допустимость удовлетворения желаний». В первом случае у мужчин выше число минимальных значений, среднее значение показателя у женщин – 3,7, у мужчин – 3,6. Во втором случае, наоборот, у мужчин значительно больше высоких оценок, среднее значение для женщин – 2,6, для мужчин – 2,8. Сравнение средних значений на основе  $t$ -критерия Стьюдента показало, что различия статистически значимы на уровне  $p$ -value  $< 0,001$ , за исключением показателя «коллективизм», который оказался не подвержен влиянию пола.

Сформированная база этнометрических показателей населения арктической части Карелии на уровне индивидов позволяет осуществить проверку надежности и валидности адаптированной шкалы. Важнейшее значение выявления социокультурных характеристик на уровне индивидов в разрезе отдельных территорий состоит в возможности последующего выявления характерных для данной территории взаимосвязей между социокультурными характеристиками и экономическими практиками, особенностями и уровнем развития человеческого капитала.

<sup>1</sup> Обработка данных осуществлялась с использованием средств программного комплекса SPSS, а также инструментов анализа и визуализации данных на языке программирования Python.



**Рис. 1. Распределение значений социокультурных характеристик индивидов по полу**  
*Figure 1. Distribution of values of socio-cultural characteristics of individuals by gender*

### Этап 3. Оценка сходимости измерений и проверка релевантности социокультурных измерителей

Для оценки сходимости измерений и проверки формирования самих социокультурных измерителей была использована методика, реализованная М. Минковым при проверке модели Минкова-Хофстеде на индивидуальном уровне [30].

На первом шаге был проведен факторный анализ методом главных компонент (РСА) с использованием метода вращения «varimax». Для проведения вычислений использовалась python-библиотека `factor_analyzer`<sup>1</sup>. Подход основывается на доказанной исследователями корректности применения факторного анализа на порядковых данных с определенными допущениями [7].

В модель был передан массив данных из 1042 наблюдений, содержащий для каждого респондента 32 переменные, – составные части шести показателей культуры<sup>2</sup>. Предварительная проверка на возможность применения этого анализа показала следующие значения: критерий сферичности Бартлетта  $< 0,0$ , статистика меры адекватности выборки Кайзера-Мейера-Олкина – 0,83, что свидетельствует об адекватности применения факторного анализа. Также было определено оптимальное число факторов – 6 (собственные значения факторов  $> 1$ ), что равно числу культурных измерителей. На рис. 2 приведена матрица факторных нагрузок после вращения (для удобства восприятия оформленная в виде тепловой карты), где видно, что вопросы действительно собираются в измерители модели Хофстеде (по числу факторов на горизонтальной оси) и их факторные нагрузки существенно выше, чем смежные (что подтверждает их совокупное, сонаправленное действие) – это отмечено на рисунке светлой заливкой. Следовательно, мы можем сделать вывод, что все используемые в инструментарии вопросы значимы, а их сбор в показатели модели Хофстеде корректен. Отметим, что представление матрицы факторных нагрузок до вращения не имеет самостоятельного значения в контексте целей и задач исследования и не приводится нами.

Выявленные латентные переменные полностью отражают составляющие шести культурных измерителей (значимые корреляции  $\geq 0,59$ ). Обобщение представлено в таблице 3. Проведенный анализ позволяет сделать вывод о соответствии отдельных вопросов культурным показателям, к которым они относятся.

<sup>1</sup> API documentation. URL: [https://factor-analyzer.readthedocs.io/en/latest/factor\\_analyzer.html](https://factor-analyzer.readthedocs.io/en/latest/factor_analyzer.html) (дата обращения: 15.12.2023).

<sup>2</sup> Здесь и далее приняты следующие сокращения: «коллективизм» – Col; «допустимость удовлетворения желаний» – Ind; «долгосрочность ориентаций» – LTO; «маскулинность» – Mas; «дистанция власти» – PD; «избегание неопределенности» – UA.

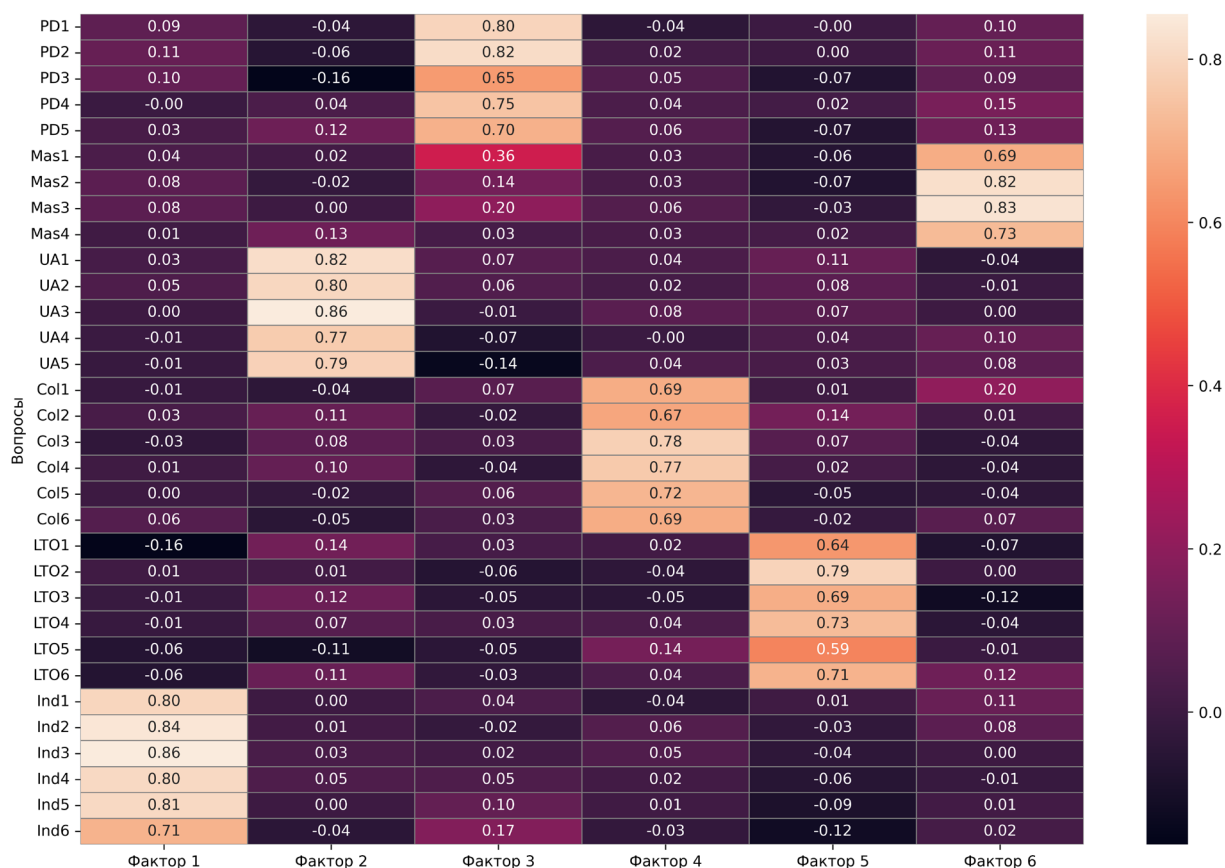


Рис. 2. Матрица факторных нагрузок для 32 элементов культурных показателей после вращения

Figure 2. Matrix of factor loadings for 32 items of cultural indicators after rotation

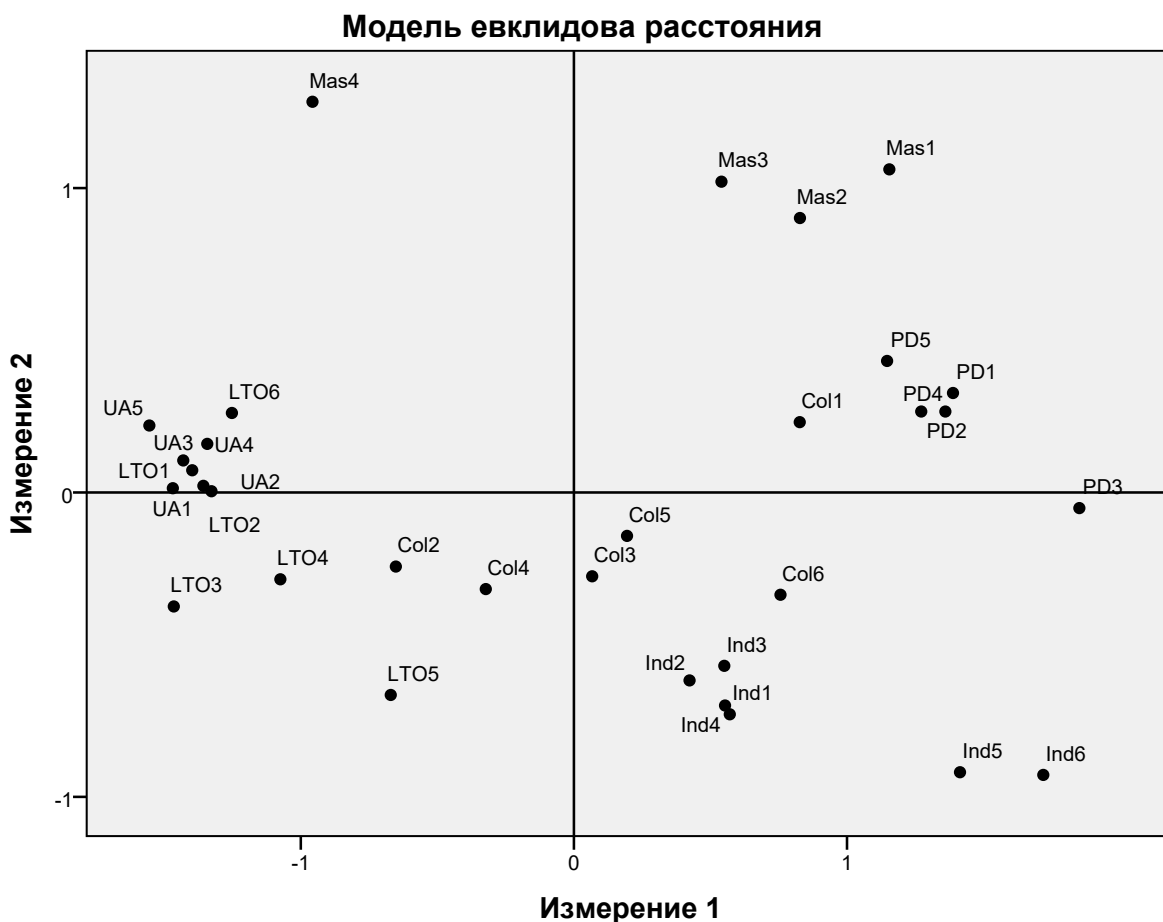
Таблица 3 (Table 3)

Обобщение результатов факторного анализа  
Generalisation of the results of factor analysis

Номер фактора	Показатели методики Хофстеде	Значение фактора	Доля объясненной дисперсии, %	Отклонения
1	Допустимость удовлетворения желаний	3,96	12	Меньшее влияние вопроса 6,6
2	Избегание неопределенности	3,41	11	-
3	Дистанция власти	3,06	10	Меньшее влияние вопроса 1,3
4	Коллективизм	3,18	10	-
5	Долгосрочность ориентаций	2,99	9	Меньшее влияние вопроса 5,5
6	Маскулинность	2,57	8	-



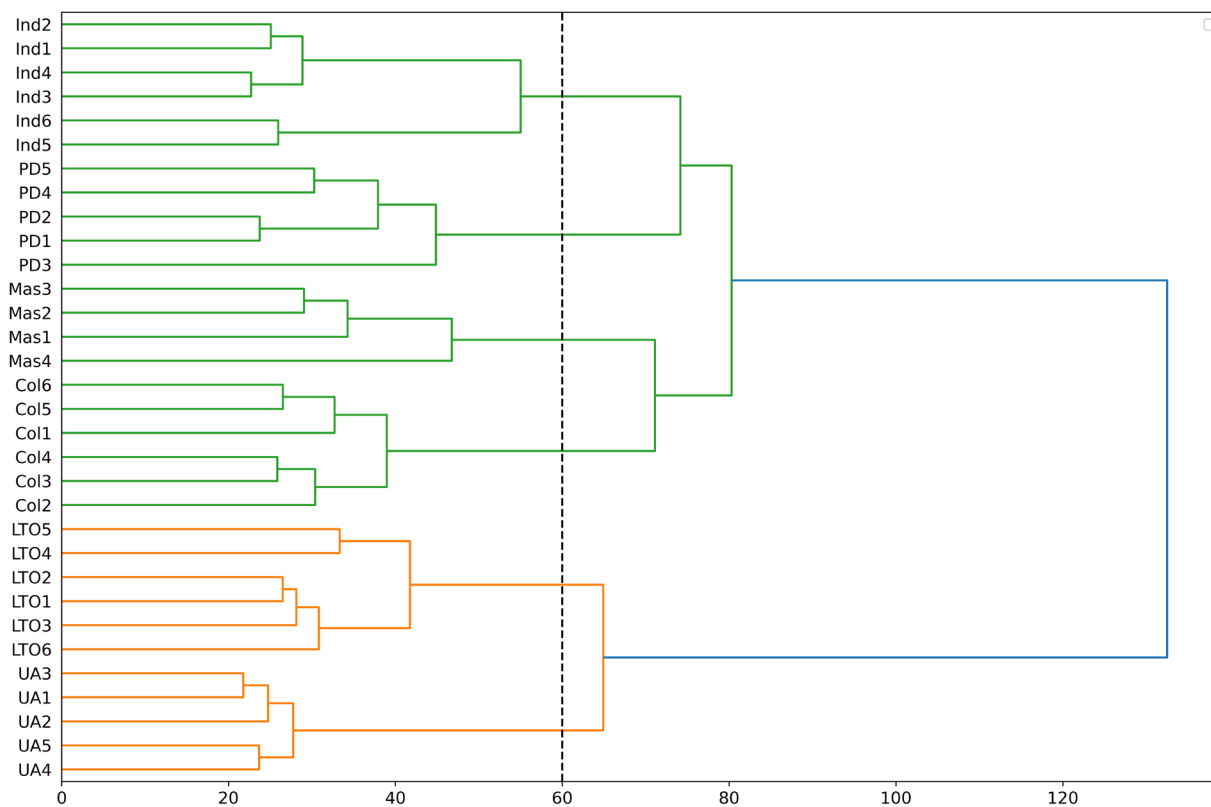
На втором этапе было проведено многомерное шкалирование (ALSCAL), для того чтобы оценить, занимают ли показатели культуры отдельные области в двумерном пространстве. Для оценки расстояния между наблюдениями была использована мера «Евклидово расстояние» и порядковая шкала измерения, значение коэффициента детерминации ( $R^2$ ) составило 0,96. График многомерного шкалирования приведен на рис. 3 (использована логарифмическая шкала).



**Рис. 3.** График многомерного шкалирования 32 элементов культурных показателей  
*Figure 3. Multidimensional scaling graph of 32 items of cultural indicators*

В целом можно сделать вывод о наличии всех 6 показателей культуры. В то же время можно отметить некоторые особенности. Как и в случае с факторным анализом у показателя «дистанция власти» вопрос 1.3 и показателя «маскулинность» вопрос 2.4 выделяются из своих групп. Вопросы 6.5 и 6.6 показателя «допустимость удовлетворения желаний» также отстоят от группы, что, на наш взгляд, объясняется содержанием сексуального аспекта в данных вопросах. Составляющие показателя «коллективизм» визуальнo группируются в одну общность, однако распределены относительно друг друга достаточно удаленно. Показатели «долгосрочность ориентаций» и «избегание неопределенности» имеют едва заметную границу.

На третьем этапе для 32 измерений был проведен иерархический кластерный анализ. Для расчета матрицы расстояний также использовалась мера «квадрат Евклидова расстояния» (Метод Варда). На рис. 4 визуализирована дендограмма иерархической кластеризации 32 элементов культурных показателей.



**Рис. 4. Дендограмма иерархической кластеризации 32 элементов культурных показателей**

*Figure 4. Dendrogram of hierarchical clustering of 32 items of cultural indicators*

Представленная дендограмма показывает, что все шесть показателей культуры визуально легко определяются. Также видно объединение показателей в два мегакластера:

1. «Долгосрочность ориентаций» и «избегание неопределенности».
2. Мегакластер из двух пар показателей: а) «допустимость удовлетворения желаний» и «дистанция власти», б) «маскулинность» и «коллективизм».

#### **Этап 4. Оценка надежности шкал для каждого из шести культурных показателей**

Для проверки надежности используемого инструментария, а также сопоставления ее значений с результатами разработчика методики был проведен расчет коэффициента альфа Кронбаха. Полученные результаты приведены в таблице 4.

Таблица 4 (Table 4)

**Проверка надежности шкал инструментария  
с использованием коэффициента альфа Кронбаха ( $\alpha$ )**  
*Testing the reliability of the toolkit scales using Cronbach's alpha coefficient ( $\alpha$ )*

Исследование	Культурные показатели	PD	Mas	UA	Col	LTO	Ind
	Кол-во вопросов	5	4	5	6	6	6
Россия (Республика Карелия) (n = 1042)	Альфа Кронбаха ( $\alpha$ )	0,80	0,80	0,87	0,82	0,79	0,89
Польша (n = 300)		0,84	0,71	0,76	0,85	0,78	
Бразилия (n = 149)		0,79	0,71	0,70	0,76	0,72	

Полученные результаты по арктической части Карелии сходятся с теми, которые были получены авторами статьи на выборках из Польши и Бразилии. Что, во-первых, говорит о высокой надежности используемого инструментария, а во-вторых, подтверждает сохранение измерительной способности шкал после перевода.

## Этап 5. Проверка шкал на номологическую валидность

По аналогии с [35] было принято решение оценить номологическую валидность разработанного инструментария.

В рамках проверки  $H_1$  (*Средние значения «маскулинности» в группах мужчин и женщин различаются статистически значимо*) были рассчитаны средние значения показателя «маскулинность» в разрезе пола респондентов. Они составили 3,4 балла у мужчин (n=459) и 2,7 у женщин (n=583). Для проверки гипотезы был использован t-критерий Стьюдента, полученное значение свидетельствует о наличии значимых различий в средних значениях выборок (t-statistic = 12,5; p-value = 1,5e-33; t-крит = 3,3 при  $p < 0,001$ ). Таким образом, гипотеза о том, что средние значения показателя «маскулинность» у мужчин выше подтверждена, что позволяет сделать вывод, что разработанная шкала после перевода на русский язык работает корректно.

В рамках проверки  $H_2$  (*Средние значения показателя «избегание неопределенности» в группе предпринимателей ниже, чем в группе работающих по найму*) также был использован t-критерий Стьюдента. Объем выборок в группах составил по 51 человек<sup>1</sup>. Среднее значение показателя «избегание неопределенности» в группе предпринимателей составило 3,63, в группе работающих по найму – 4,02. Результаты анализа данных свидетельствуют о наличии значимых различий в средних значениях выборок (t-statistic = 2,6; p-value = 0,009; t-крит = 2,4 при  $p < 0,02$ ), что подтверждает выдвинутую гипотезу и позволяет подтвердить валидность используемой шкалы для измерения показателя «избегание неопределенности».

<sup>1</sup> Поскольку число работающих по найму в общем числе опрошенных значительно превышает число предпринимателей, инструментальная выборка работающих по найму для проверки гипотезы  $H_2$  была сформирована случайным образом из общей совокупности респондентов, реализующих такую форму занятости, и количественно соответствует числу предпринимателей (n = 51).

Прежде чем перейти к итоговым выводам следует сделать несколько замечаний о самом ходе полевых работ. Как показал опыт применения инструментария, наибольшее количество отказов от ответа (и, в дальнейшем – исключения респондентов из выборки) относятся к вопросам показателя «допустимость удовлетворения желаний» (число таких анкет составило 15). При этом понимание формулировки вопроса затруднений не вызывало. Сложности были обусловлены неприемлемостью для ряда респондентов вопросов, затрагивающих тематику сексуальных отношений и личной жизни (даже в отвлеченных формулировках). И хотя общая доля отказов от ответа на данный вопрос относительно невелика, необходимо рассмотреть возможность корректировки формулировок, а также (поскольку рассматриваемый инструментарий измерения шестого показателя модели Хофстеде является в меньшей степени апробированным в научных работах) поиска альтернативного инструментария или формулирование своих вопросов.

## Заключение

Анализ широкого спектра работ, посвященных изучению социокультурных характеристик населения, позволил сделать вывод о сохраняющейся актуальности модели Хофстеде не только в сфере компаративного межстранового анализа, но и при измерении показателей на индивидуальном уровне. Соответствующий инструментарий активно применяется в зарубежной практике исследований, в то же время в России до настоящего времени он не получил достаточного применения. Как показал комплексный анализ источников, наиболее оправданным для измерения первых пяти показателей модели Хофстеде является CVSCALE [35], а шестого – работа А. Хайдари [19].

В результате перевода инструментария, его адаптации и первичной теоретической валидации в форме экспертного обсуждения шкал был составлен, а в дальнейшем и проверен на материалах социологического опроса населения Арктической Карелии ( $n = 1042$ ) инструментарий измерения значений социокультурных характеристик по модели Хофстеде на уровне индивидов. Установлена специфика значений показателей модели Хофстеде на уровне индивидов, характерная для данной территории. Проверка шкал на надежность с применением коэффициента альфа Кронбаха показала, что они характеризуются высокой надежностью по внутренней согласованности. В рамках проверки шкал на номологическую валидность подтверждение получили обе выдвинутые нами инструментальные гипотезы. Это позволяет говорить о валидности используемой шкалы для измерения показателей модели Хофстеде. Оценка сходимости измерений и проверка релевантности социокультурных измерителей в представленной модели также дала положительные результаты.

Это позволяет говорить о достижении цели исследования и успешной адаптации и апробации актуального инструментария измерения значений социокультурных характеристик по модели Хофстеде на уровне индиви-



дов в условиях России. Примененные шкалы характеризуются высокой надежностью и валидностью. Однако по большинству проверок полученный инструментарий несколько уступает оригинальному англоязычному. Как показали результаты апробации инструментария, дальнейшая коррекция может быть оправдана для показателя «долгосрочность целеполагания». Перспективным для дальнейших исследований является расширение географии применения инструментария и составление этнометрической базы данных регионов РФ на основе значений социокультурных характеристик по модели Хофстеде на уровне индивидов, выявления характерных для отдельных территорий взаимосвязей между социокультурными характеристиками и экономическими практиками, особенностями и уровнем развития человеческого капитала индивидов в рамках триады «пространство – социокультурная специфика населения – воспроизводство человеческого капитала».

## Библиографический список

1. Аузан А. А., Бахтигараева А. И. и др. Социокультурные факторы в экономике: пройденные рубежи и актуальная повестка // Вопросы экономики. 2020. № 7. С. 75–91. DOI: 10.32609/0042-8736-2020-7-75-91; EDN: YLTOWI.
2. Аузан А. А., Никишина Е. Н. Социокультурная экономика: как культура влияет на экономику, а экономика – на культуру: курс лекций М.: Экон. ф-т МГУ им. М. В. Ломоносова, 2021. 200 с.
3. Бахтигараева А. И., Брызгалин В. А. и др. Социокультурные особенности регионов России: общее и различия // Вестник Московского ун-та. Сер. 6. Экономика. 2021. № 5. С. 29–51. DOI: 10.38050/01300105202152; EDN: SJQDKA.
4. Брызгалин В. А., Никишина Е. Н. Существует ли региональная социокультурная специфика в России? Возможности использования социокультурного подхода в экономике // Вопросы экономики. 2020. № 7. С. 108–126. DOI: 10.32609/0042-8736-2020-7-108-126; EDN: VRFWXX.
5. Волков А. Д., Тишков С. В., Никитина А. С. Эволюция механизмов управления экономическим пространством российской Арктики: современный этап // *Ars Administrandi* (Искусство управления). 2022. Т. 14. № 2. С. 174–201. DOI: 10.17072/2218-9173-2022-2-174-201; EDN: ELDOMG.
6. Жихаревич Б. С., Прибышин Т. К. Стратегия пространственного развития России как результат взаимодействия науки и власти // Регион: экономика и социология. 2021. № 4(112). С. 3–26. DOI: 10.15372/REG20210401; EDN: ILSOZF.
7. Зангиева И. К., Ротмистров А. Н. Сравнительный анализ способов проведения факторного анализа на порядковых переменных // Мониторинг общественного мнения: экономические и социальные перемены. 2018. № 3(145). С. 29–46. DOI: 10.14515/monitoring.2018.3.02; EDN: XSWAPZ.

8. Латова Н. В. Культурная специфика россиян (этнометрический анализ на основе концепции Г. Хофстеда) // Вестник Института социологии. 2016. Т. 19. № 4. С. 155–179. DOI: 10.19181/vis.2016.19.4.433; EDN: XWETNN.
9. Мурзина Ю. С., Позняков В. П. и др. Сравнительный анализ ценностных ориентаций владельцев малого бизнеса с разной продолжительностью работы компаний на рынке // Организационная психология. 2021. Т. 11. № 4. С. 9–35. EDN: YPMJND.
10. Позняков В. П. Взаимосвязь смысложизненных и ценностных ориентаций личности предпринимателей и характеристик их экономического самоопределения // Институт психологии РАН. Социальная и экономическая психология. 2021. Т. 6. № 1(21). С. 150–170. DOI: 10.38098/ipran.sep.2021.21.1.006; EDN: QFUBBZ.
11. Фомина Е. Е. Обзор методов оценки надежности измерительной шкалы в социологических исследованиях // Экономика. Социология. Право. 2018. № 4(12). С. 63–70. EDN: YWJGMP.
12. Bearden W. O., Money R. B., Nevins J. L. Multidimensional versus unidimensional measures in assessing national culture values: The Hofstede VSM 94 example // Journal of Business Research. 2006. Vol. 59. № 2. P. 195–203. DOI: 10.1016/j.jbusres.2005.04.008.
13. Bufetova A. N., Khrzhanovskaya A. A., Kolomak E. A. Cultural heterogeneity and economic development in Russia // Journal of Siberian Federal University. Humanities & Social Sciences. 2020. Vol. 13. № 4. P. 453–463. DOI: 10.17516/1997-1370-0582; EDN: KRJFOQ.
14. Chimenson D., Tung R. L. et al. The paradox and change of Russian cultural values // International Business Review. 2022. Vol. 31. № 3. 101944. DOI: 10.1016/j.ibusrev.2021.101944; EDN: UDPTOA.
15. Cho E., Kim S. Cronbach's Coefficient Alpha: Well Known but Poorly Understood // Organizational Research Methods. 2015. Vol. 18. № 2. P. 207–230. DOI: 10.1177/1094428114555994.
16. Dorfman P. W., Howell J. P. Dimensions of national culture and effective leadership patterns: Hofstede revisited // Advances in international comparative management. 1988. Vol. 3. P. 127–150.
17. Erdem T., Swait J., Valenzuela A. Brands as signals: a cross-country validation study // Journal of Marketing. 2006. Vol. 70. № 1. P. 34–49. DOI: 10.1097/01.rhu.0000200424.58122.38.
18. Fischer R., Poortinga Y. H. Addressing Methodological Challenges in Culture-Comparative Research // Journal of Cross-Cultural Psychology. 2018. Vol. 49. № 5. P. 691–712. DOI: 10.1177/0022022117738086.
19. Heydari A., Laroche M. et al. Hofstede's individual-level indulgence dimension: Scale development and validation // Journal of Retailing and Consumer Services. 2021. Vol. 62. 102640. DOI: 10.1016/j.jretconser.2021.102640.
20. Hofstede G. Culture's Consequences: International Differences in Work-Related Values. Beverly Hills, CA: Sage Publications, 1980. 328 p.

21. Hofstede G. Dimensionalizing Cultures: The Hofstede Model in Context // Online Readings in Psychology and Culture. 2011. Vol. 2(1). Ch. 8. URL: <http://scholarworks.gvsu.edu/orpc/vol2/iss1/8> (дата обращения: 12.12.2023).
22. Hofstede G. Management Scientists Are Human // Management Science. 1994. № 40. P. 4–13. DOI: 10.1287/MNSC.40.1.4.
23. Hofstede G., Bond M. H. The Confucius connection: From cultural roots to economic growth // Organizational Dynamics. 1988. Vol. 16. № 4. P. 5–21. DOI: 10.1016/0090-2616(88)90009-5.
24. Hofstede G., Hofstede G. J., Minkov M. Cultures and organizations: Software of the mind. Revised and expanded. N. Y.: McGraw-Hill, 2010. 561 p.
25. House R. J., Hanges P. J. et al. Culture, leadership and organizations: The GLOBE study of 62 societies. Thousand Oaks, CA: Sage Publications, 2004. 848 p.
26. Inglehart R., Baker W. E. Modernization, Cultural Change, and the Persistence of Traditional Values // American Sociological Review. 2000. Vol. 65. № 1. P. 19–51. DOI: 10.2307/2657288.
27. Klein K. J., Dansereau F., Hall R. J. Level issues in theory development, data collection, and analysis // Academy of Management Review. 1994. Vol. 19. P. 195–229. DOI: 10.5465/AMR.1994.9410210745.
28. Kucharska W., Bedford D. Knowledge Sharing and Organizational Culture Dimensions: Does Job Satisfaction Matter? // Electronic Journal of Knowledge Management. 2019. Vol. 17. № 1. P. 1–18. DOI: 10.2139/ssrn.3406496.
29. Minkov M., Kaasa A. A test of Hofstede’s model of culture following his own approach // Cross Cultural & Strategic Management. 2020. Vol. 28. № 2. P. 384–406. DOI: 10.1108/CCSM-05-2020-0120.
30. Minkov M., Sokolov B. et al. A Transposition of the Minkov-Hofstede Model of Culture to the Individual Level of Analysis: Evidence from Mongolia // Cross-Cultural Research. 2023. № 57. P. 264–293. DOI: 10.1177/10693971231153461.
31. Schwartz S. A Theory of Cultural Value Orientations: Explication and Applications // Comparative sociology. 2006. Vol. 5(2–3). P. 137–182. DOI: 10.1163/156913306778667357.
32. Sharma P. Measuring personal cultural orientations: scale development and validation // Journal of the Academy of Marketing Science. 2010. Vol. 38(6). P. 787–806. DOI: 10.1007/s11747-009-0184-7.
33. Steenkamp J. E. M. The role of national culture in international marketing research // International Marketing Review. 2001. Vol. 18(1). P. 30–44. DOI: 10.1108/02651330110381970.
34. Taras V., Steel P., Stackhouse M. A comparative evaluation of seven instruments for measuring values comprising Hofstede’s model of culture // Journal of World Business. 2023. Vol. 58(1). 101386. DOI: 10.1016/j.jwb.2022.101386.

35. Yoo B., Donthu N., Lenartowicz T. Measuring Hofstede's five dimensions of cultural values at the individual level: development and validation of CVSCALE // *Journal of International Consumer Marketing*. 2011. Vol. 23(3-4). P. 193–210. DOI: 10.1080/08961530.2011.578059.

Получено редакцией: 18.12.23.

#### СВЕДЕНИЯ ОБ АВТОРАХ

**Волков Александр Дмитриевич**, кандидат экономических наук, научный сотрудник, Институт экономики КарНЦ РАН

**Аверьянов Александр Олегович**, инженер-исследователь, Институт экономики КарНЦ РАН; ведущий специалист, Центр бюджетного мониторинга Петрозаводского государственного университета

**Рослякова Наталья Андреевна**, кандидат экономических наук, старший научный сотрудник, Институт экономики КарНЦ РАН; старший научный сотрудник, Институт проблем управления им. В. А. Трапезникова РАН

**Тишков Сергей Вячеславович**, кандидат экономических наук, ученый секретарь, Институт экономики КарНЦ РАН

DOI: 10.19181/vis.2024.15.1.4

## Measuring Sociocultural Characteristics According to the Six Indicators of the Hofstede Model: Testing the Toolkit for Calculating Values at the Individual Level<sup>1</sup>

*Alexander D. Volkov*

Institute of Economics of KarRC RAS, Petrozavodsk, Russia

kov8vol@gmail.com

ORCID: 0000-0003-0451-8483

*Alexander O. Averyanov*

Institute of Economics of KarRC RAS, Petrozavodsk, Russia;

Petrozavodsk State University, Petrozavodsk, Russia

aver@petsu.ru

ORCID: 0000-0003-2884-8110

*Natalia A. Roslyakova*

Institute of Economics of KarRC RAS, Petrozavodsk, Russia;

V. A. Trapeznikov Institute of Control Sciences RAS, Moscow, Russia

na@roslyakova24.ru

ORCID: 0000-0002-7511-2141

*Sergey V. Tishkov*

Institute of Economics of KarRC RAS, Petrozavodsk, Russia

insteco\_85@mail.ru

ORCID: 0000-0002-6061-4165

<sup>1</sup> This research was funded by the RSF, project number 23-78-10192 «Formation of the ethnometric basis of the institutional design of the Russian Arctic: mutual influence of culture, economic space and social selection in macrosystems».



**For citation:** Volkov A. D., Averyanov A. O., Roslyakova N. A., Tishkov S. V. Measuring sociocultural characteristics according to the six indicators of the Hofstede model: testing the toolkit for calculating values at the individual level. *Vestnik instituta sotziologii*. 2024. Vol. 15. No. 1. P. 43–69. DOI: 10.19181/vis.2024.15.1.4; EDN: UVPWKI.

**Abstract.** The study is devoted to the adaptation and testing in Russian conditions of the internationally recognised toolkit for measuring the values of socio-cultural characteristics according to the Hofstede model at the individual level. The results of approbation on the basis of a sociological study of the Arctic territories of the Republic of Karelia (n=1042) conducted in 2023 were presented. The territorial specificity of the values of socio-cultural characteristics of individuals according to the Hofstede model was determined, as well as their expression in the context of social groups (in particular, gender). The greatest differences can be traced for the indicator “masculinity”, and the minimum differences for the indicator “collectivism”. The relevance of the model of cultural indicators was checked and the convergence of measurements was assessed. The techniques of factor analysis by principal component analysis (PCA), multidimensional scaling (ALSCAL), and hierarchical cluster analysis were applied. The quality of factor analysis was checked on the basis of Bartlett sphericity criterion values and Kaiser-Meyer-Olkin statistics of the sampling adequacy measure. Also, to check the reliability of the tools used, the results of the authors and the developers of the methodology were compared using the Cronbach’s alpha coefficient ( $\alpha$ ). The obtained values of the coefficient indicate high reliability of the used toolkit, as well as confirm the preservation of the scales’ measuring ability after translation for five indicators out of six. For the sixth indicator, “long-term goal-setting”, it is reasonable to adjust the translation of the questions based on the relatively lower Cronbach’s alpha coefficient ( $\alpha$ ). Nomological validity analysis confirmed the relevance of the presented tool. This allows us to speak about the achievement of the research goal and successful adaptation and validation of the actual toolkit for calculating the values of sociocultural characteristics according to Hofstede model at the level of individuals in the conditions of Russia. The applied scales are characterised by high reliability and validity. The prospect of further research is to expand the geography of the toolkit application and to compile an ethnometric database of the regions of AZRF on the values of socio-cultural characteristics according to the Hofstede model measured at the level of individuals, to analyse the patterns of spatial differentiation of indicators, as well as to study the aspects of influence within the triad “space – socio-cultural specifics of individuals – reproduction of human capital”.

**Keywords:** Hofstede model, socio-cultural characteristics, socio-cultural specificity, the Arctic zone of Russia, scale verification

## References

1. Auzan A. A., Bakhtigaraeva A. I. et al. Sociocultural factors in economics: Milestones and perspectives. *Voprosy Ekonomiki*, 2020: 7: 75–91 (in Russ.). DOI: 10.32609/0042-8736-2020-7-75-91; EDN: YLTOWI.
2. Auzan A. A., Nikishina E. N. Socio-cultural economics: how culture affects the economy, and how the economy influences culture: a course of lectures. Moscow, Ekon. f-t MGU im. M. V. Lomonosova, 2021: 200 (in Russ.).
3. Bakhtigaraeva A. I., Bryzgalin V. A. et al. Sociocultural specifics of Russia’s regions: common features and differences. *Vestnik Moskovskogo un-ta. Ser. 6: Ekonomika*, 2021: 5: 29–51 (in Russ.). DOI: 10.38050/01300105202152; EDN: SJQDKA.
4. Bryzgalin V. A., Nikishina E. N. Is there a regional culture in Russia? Opportunities of using a sociocultural approach in economics. *Voprosy ekonomiki*, 2020: 7: 108–126 (in Russ.). DOI: 10.32609/0042-8736-2020-7-108-126; EDN: VRFWXN.
5. Volkov A. D., Tishkov S. V., Nikitina A. S. Evolution of economic management mechanisms in the Russian Arctic: The present stage. *Ars Administrandi*, 2022: 14(2): 174–201 (in Russ.). DOI: 10.17072/2218-9173-2022-2-174-201; EDN: ELDOMG.
6. Zhikharevich B. S., Pribyshin T. K. Spatial development strategy of Russia as a result of science and authorities interacting. *Region: ekonomika i sotsiologiya*, 2021: 4(112): 3–26 (in Russ.). DOI: 10.15372/REG20210401; EDN: ILSOZF.
7. Zangieva I. K., Rotmistrov A. N. Factor analysis of ordinal variables: a comparative study. *Monitoring obshchestvennogo mneniya: ekonomicheskkiye i sotsial'nyye peremeny*, 2018: 3: 29–46 (in Russ.). DOI: 10.14515/monitoring.2018.3.02; EDN: XSWAPZ.
8. Latova N. V. Cultural specificity of Russians (Ethnometric Analysis Based on the Concept of G. Hofstede). *Vestnik instituta sotziologii*, 2016: 19: 4: 155–179. (in Russ.). DOI: 10.19181/vis.2016.19.4.433; EDN: XWETNN.

9. Murzina J. S., Pozniakov V. P. et al. Comparative study of the value orientations of small business owners with different durations of companies in the market. *Organizatsionnaya psikhologiya*, 2021: 11(4): 9–35 (in Russ.). EDN: YPMJND.
10. Poznyakov V. P. The relationship of life and value orientations of entrepreneurs and the characteristics of their economic self-determination. *Institut psikhologii RAN. Sotsial'naya i ekonomicheskaya psikhologiya*, 2021: 6(21): 150–170 (in Russ.). DOI: 10.38098/ipran.sep.2021.21.1.006; EDN: QFUBBZ.
11. Fomina E. E. Review of methods for assessing the reliability of the measuring scale in sociological research. *Ekonomika. Sociologiya. Pravo*, 2018: 4 (12): 63–70 (in Russ.). EDN: YWJGMP.
12. Bearden W. O., Money R. B., Nevins J. L. Multidimensional versus unidimensional measures in assessing national culture values: The Hofstede VSM 94 example. *Journal of Business Research*, 2006: 59: 2: 195–203. DOI: 10.1016/j.jbusres.2005.04.008.
13. Bufetova A. N., Khrzhanovskaya A. A., Kolomak E. A. Cultural heterogeneity and economic development in Russia *Journal of Siberian Federal University. Humanities & Social Sciences*, 2020: 13:4: 453–463. DOI: 10.17516/1997-1370-0582; EDN: KRJFOQ
14. Chimenson D., Tung R. L. et al. The paradox and change of Russian cultural values. *International Business Review*, 2022: 31: 3: 101944. DOI: 10.1016/j.ibusrev.2021.101944.
15. Cho E., Kim S. Cronbach's Coefficient Alpha: Well Known but Poorly Understood. *Organizational Research Methods*, 2015: 18: 2: 207–230. DOI: 10.1177/1094428114555994.
16. Dorfman P. W., Howell J. P. Dimensions of national culture and effective leadership patterns: Hofstede revisited. *Advances in international comparative management*, 1988: 3: 127–150.
17. Erdem T., Swait J., Valenzuela A. Brands as signals: a cross-country validation study. *Journal of Marketing*, 2006: 70: 1: 34–49. DOI: 10.1097/01.rhu.0000200424.58122.38.
18. Fischer R., Poortinga Y. H. Addressing Methodological Challenges in Culture-Comparative Research. *Journal of Cross-Cultural Psychology*, 2018: 49: 5: 691–712. DOI: 10.1177/0022022117738086.
19. Heydari A., Laroche M. et al. Hofstede's individual-level indulgence dimension: Scale development and validation. *Journal of Retailing and Consumer Services*, 2021: 62: 102640. DOI: 10.1016/j.jretconser.2021.102640.
20. Hofstede G. *Culture's Consequences: International Differences in Work-Related Values*. Beverly Hills, CA, Sage Publications, 1980: 328.
21. Hofstede G. Dimensionalizing Cultures: The Hofstede Model in Context. *Online Readings in Psychology and Culture*, 2011: 2: 1. Accessed 12.12.2023. URL: <http://scholarworks.gvsu.edu/orpc/vol2/iss1/8>
22. Hofstede G. Management Scientists Are Human. *Management Science*, 1994: 40: 4–13. DOI: 10.1287/MNSC.40.1.4.
23. Hofstede G., Bond M. H. The Confucius connection: From cultural roots to economic growth. *Organizational Dynamics*, 1988: 16: 5–21. DOI: 10.1016/0090-2616(88)90009-5.
24. Hofstede G., Hofstede G. J., Minkov M. *Cultures and organizations: Software of the mind*. Revised and expanded. New York, McGraw Hill, 2010: 561.
25. House R. J., Hanges P. J. et al. *Culture, leadership and organizations: The GLOBE study of 62 societies*. Thousand Oaks, CA: Sage Publications, 2004: 848.
26. Inglehart R., Baker W. E. Modernization, Cultural Change, and the Persistence of Traditional Values. *American Sociological Review*, 2000: 65 (1): 19–51. DOI: 10.2307/2657288.
27. Klein K. J., Dansereau F., Hall R. J. Level issues in theory development, data collection, and analysis. *Academy of Management Review*, 1994: 19: 195–229. DOI: 10.5465/AMR.1994.9410210745.
28. Kucharska W., Bedford D. Knowledge Sharing and Organizational Culture Dimensions: Does Job Satisfaction Matter? *Electronic Journal of Knowledge Management*, 2019: 17(1): 1–18. DOI: 10.2139/ssrn.3406496.
29. Minkov M., Kaasa A. A test of Hofstede's model of culture following his own approach. *Cross Cultural & Strategic Management*, 2020: 28(2): 384–406. DOI: 10.1108/CCSM-05-2020-0120.

30. Minkov M., Sokolov B. et al. A Transposition of the Minkov-Hofstede Model of Culture to the Individual Level of Analysis: Evidence from Mongolia. *Cross-Cultural Research*, 2023: 57: 264–293. DOI: 10.1177/10693971231153461.
31. Schwartz S. A Theory of Cultural Value Orientations: Explication and Applications. *Comparative sociology*, 2006: 5(2-3): 137–182. DOI: 10.1163/156913306778667357.
32. Sharma P. Measuring personal cultural orientations: scale development and validation. *Journal of the Academy of Marketing Science*, 2010: 38(6): 787–806. DOI: 10.1007/s11747-009-0184-7.
33. Steenkamp J. E. M. The role of national culture in international marketing research. *International Marketing Review*, 2001: 18(1): 30–44. DOI: 10.1108/02651330110381970.
34. Taras V., Steel P., Stackhouse M. A comparative evaluation of seven instruments for measuring values comprising Hofstede's model of culture. *Journal of World Business*, 2023: 58(1): 101386. DOI: 10.1016/j.jwb.2022.101386.
35. Yoo B., Donthu N., Lenartowicz T. Measuring Hofstede's five dimensions of cultural values at the individual level: development and validation of CVSCALE. *Journal of International Consumer Marketing*, 2011: 23(3-4): 193–210. DOI: 10.1080/08961530.2011.578059.

The article was submitted on: December 18, 2023

---

#### INFORMATION ABOUT THE AUTHORS

**Alexander D. Volkov**, Candidate of Economics, Researcher, Institute of Economics of KarRC RAS

**Alexander O. Averyanov**, Research Engineer, Institute of Economics of KarRC RAS; Leading Specialist, Budget Monitoring Center of the Petrozavodsk State University

**Natalia A. Roslyakova**, Candidate of Economics, Senior Researcher, Institute of Economics of KarRC RAS; Senior Researcher, V. A. Trapeznikov Institute of Control Sciences RAS

**Sergey V. Tishkov**, Candidate of Economics, Scientific Secretary, Institute of Economics of KarRC RAS